



地質調査所報告

第四十四號

石和田靖章 寄贈資料
No. 26



地質調査所報告第四十四號

大正二年十二月

目次

千葉縣產建築石材試驗報文

一頁

神奈川縣產建築石材試驗報文

五九頁

千葉縣產建築石材試驗報文

千葉縣産建築石材試験報文

目次

石材産地ノ現状	一頁
君津郡	二頁
金谷町	三頁
天神山村	四頁
秋元村	六頁
竹ヶ岡村	七頁
安房郡	七頁
保田町	八頁
大海村	九頁
富浦村	一〇頁
船形町	一〇頁

勝山町	一一頁
以上ニ屬セサル石材産出地	一二頁
夷隅郡	一二頁
勝浦町	一三頁
西畑村	一三頁
清海村	一四頁
海上郡	一五頁
高神村	一六頁
銚子町	一七頁
石材ノ成分	一七頁
石材ノ試験	二〇頁
比重	二〇頁
氣孔量、重量及吸水量	二二頁
耐壓強	二四頁

耐伸強	三三頁
凍寒試驗	四二頁
凍寒減量	四二頁
凍寒後ノ耐壓強	四六頁
耐火度	五四頁
結章	五六頁
凝灰岩	五六頁
砂岩	五八頁

千葉縣產建築石材試驗報文

農商務技師 清水省吾

明治四十五年二月技手大橋敏男命ヲ承ケ千葉縣下建築石材產出地ニ出張シ其現狀ニ就キ調査セリ、茲ニ其結果ト採取標本ニ就キ施行セル試驗ノ結果トヲ報告ス

石材產地ノ現狀

千葉縣下建築石材ヲ產出スル地方ハ君津、安房、夷隅及海上ノ四郡ニシテ就中君津及安房ノ兩郡最モ多量ニ石材ヲ產ス、君津、安房及夷隅ノ三郡ニ產スルモノハ安山岩、凝灰岩、海上郡ニ產スルモノハ砂岩ニ屬シ其產額及價額ハ縣廳ノ調査ニ據レハ左ノ如シ

產	地	明治四十二年	同	十四年
產	額	價	額	價
額	額	額	額	額

君津郡	三、八五、八九六 <small>切</small>	五三、二五三 <small>圓</small>	三八六、七〇三 <small>切</small>	五六、四六五 <small>圓</small>
安房郡	一五、一〇〇	二九、三〇〇	二五七、一〇〇	四〇、〇六六
夷隅郡	二二、五〇〇	四、五一〇	二六、一八〇	六、五四五
海上郡	七一、〇〇〇	一一、一〇〇	八三、八〇〇	一五、二五〇

君津郡

本郡ニ於ケル石材産出地ハ金谷町、天神山村、秋元村、竹ヶ岡村及玉木村等其主ナルモノナリ、金谷町ハ安房郡保田町ト共ニ千葉縣下ニ於ケル最モ樞要ナル産地ニシテ此兩處ニ於ケル石材業者ハ相結テ房總石材業組合ヲ組織ス、石材ノ産額及價額ハ郡役所ノ調査ニ據レハ左ノ如シ

産地	明治三十八年		同三十九年		同四十年		同四十一年		同四十二年		同四十三年	
	産額	價額	産額	價額	産額	價額	産額	價額	産額	價額	産額	價額
金谷町									三七、九四六 <small>圓</small>	四、五三二 <small>圓</small>	三六、〇六六 <small>圓</small>	四、九八一 <small>圓</small>
天神山村									三、五〇〇	三、五〇〇	六、〇〇〇	四、八〇〇
秋元村									七、一五〇	二、一四五	七、八〇〇	二、三四〇

竹ヶ岡村	計	三三、四九 <small>個</small>	五、四六 <small>個</small>	四四、六三 <small>個</small>	六、一四 <small>個</small>	六八、八九 <small>個</small>	二七、五三 <small>個</small>	四九、二〇 <small>個</small>	八七、一〇 <small>個</small>	三五、八六	五、二五	三六、七三	五六、四六 <small>五</small>
八〇													
五													
二、一〇〇													
一七六													
六五													
一五八													

但シ産額中個數ニ對スル切數不明ナリ

金谷町

採石場ハ鋸山ノ北腹ニ位シ約三十餘ヶ處アリ、岩野新三郎、鈴木誠之助、尾形内藏之助等十數名ノ所有ニ屬シ其大ナルモノハ一ヶ年五六萬本（一本平均一切八分トス）ヲ採取ス、而シテ石材ハ字平砂ニ運搬シ積船ス、此間二十町餘アリテ内一町半ハ急斜面ニ屬シ四五町ハ人車ヲ通シ得ヘク十四五町ハ輕便軌條ノ布設アリ

石質ハ各採石場産共ニ大差ナク用途ハ土臺石ヲ主トシ其他倉庫、石垣、護岸工事用等ニシテ需要ハ東京、横濱、横須賀及三浦半島等ニ多シ、運賃ハ採石場平砂間一本ニ付六錢、平砂東京間同六錢三厘ニシテ價格ハ東京着ニテ左ノ如シ

名稱	寸法	井目上	黒目上	黒目	ガリ目
	正尺三寸 幅一尺二寸 厚八寸 長二尺七寸	四五〇 <small>錢</small>	四三・五	四二・〇	三九〇
	大尺三寸 幅九寸六分 厚九寸二分 長二尺七寸	四二・〇 <small>錢</small>	四〇・六	三九・二	三六・四
	尺三寸 幅八寸六分 厚七寸六分 長二尺七寸	三〇・〇 <small>錢</small>	二九・〇	二八・〇	二六・〇
	尺二寸八分 幅九寸二分 厚六寸二分 長二尺七寸	二七・〇 <small>錢</small>	二六・一	二五・二	二三・四
	大尺角 幅七寸六分 厚六寸六分 長二尺七寸	二五・五 <small>錢</small>	二四・七	二三・八	二二・一
	尺七寸 幅七寸六分 厚四寸七分 長二尺七寸	二〇・四 <small>錢</small>	一九・七	一九・〇	一七・七

天神山村

本村ニ産スル石材ハ安政年間浦賀要害ノ築造ニ使用セラレタル以來其需要次第ニ増加シ目下採石場大小共ニ四十五ヶ處アリ、石材業者十四名アリテ天神山石材組合ヲ組織シ帆船三十餘艘ヲ浮ヘテ運搬ニ供ス、石材ハ字賣津、海良、不入斗及相川ニ産シ質一定セス、其外觀ニヨリ貝殻目石、青目石、星目石及新元名石ノ名アリ、是等石材ヲ産出スル主ナル採石場ハ左ノ如シ

賣津瀧ノ谷丁場　ハ岩野清吉ノ所有ニ屬シ具穀目石ヲ産ス、明治二十六年ノ開場ニ係リ面積四百餘坪アリ、同三十九年以後三年間ハ本石材ノ需要最モ盛ナル時ニシテ一ケ年二萬本餘(約三萬六千切)ノ産出アリタルモ目下一萬二三千本(二萬二三千切)ニ減セリ、本石材ハ六尺平方ノ面積(厚一尺内外)ヨリ十一本七分ヲ採取スルヲ得ルモ其内完全ナルモノハ最良ナル場合ニアリテモ九本ヲ超エス、而シテ採石費ハ六尺平方ニ付五十四錢ニシテ一本ニ付五錢五厘乃至六錢ナリ、價格ハ丁場渡シ一切ニ付八錢一厘、運賃ハ海岸迄(此間人車ニヨル)同一錢五厘、海岸ヨリ東京迄同三錢五厘、横濱迄同二錢四厘ナリ、用途ハ石垣等ニ多ク神奈川縣子安町海岸埋立、同縣川崎町養魚株式會社養魚場堤防等ニ使用セラレタリ

賣津居作越丁場　ハ岩村清吉ノ所有ニ屬シ青目石ヲ産ス、明治三十年ノ開場ニ係リ面積約百八十坪アリ、同三十九年以後三年間ハ年々一萬本餘(一萬八千餘切)ヲ産出セルモ目下七千本餘(一萬二千切内外)ニ減セ

リ、價格ハ丁場渡シ一切ニ付九錢三厘ナリ

海良報恩寺山丁場　ハ川名啓次ノ所有ニ屬シ星目石ヲ産ス、明治二十年頃ノ開場ニ係リ面積約二百五十坪アリ、同三十九年以後年々約一萬本(約一萬八千切)ヲ産出ス、價格ハ丁場渡シ一切ニ付八錢一厘ナリ
不入斗綾ノ谷丁場　ハ新元名石ヲ産ス、明治十五年ノ開場ニ係リ面積約百二十坪アリ、一ヶ年約一萬二千本(約二萬二千切)ヲ産出ス、價格ハ丁場渡シ一切ニ付九錢三厘ナリ

秋元村

本村高宕山ハ堅硬ナル良質ノ石材ヲ産出シ明治初年以來採石セララルモ其山間ニ僻在シ運搬不便ノ地ナルヲ以テ事業甚々振ハス、目下採石業者五名、採石場五ヶ處アルモ一採石場ノ面積五六坪、従業石工二三名ニシテ只農閑採石スルニ過キス、石材ハ一二町間ヲ人脊ニヨリ約二十町間ヲ人車ニヨリ六里餘ヲ馬車ニヨリ運搬シ漸ク木更津ニ達ス、此人脊、人車及馬車ニヨル運賃ハ一切ニ付各十五錢、八錢及十五錢合計三

十八錢ニシテ價格ハ採石場渡シ同二十五錢ナリ、用途ハ石塔、土臺石、門柱、石垣等ヲ其主ナルモノトス

竹ヶ岡村

竹ヶ岡村ハ明治二十年頃迄ハ稍多量ニ石材ヲ産出シタルモ其質劣等ナルト石量ノ豊富ナラサルトニヨリ現時ハ僅ニ土地ノ需要ニ應シテ採石スルニ止マレリ

安房郡

本郡ニ於ケル石材産出地ノ主要ナルモノハ保田町、太海村等ニシテ其明治十三年中ノ産額及價額ハ郡役所ノ調査ニ據レハ左ノ如シ

産地	産額	價額	産地	産額	價額
保田町	一五〇、〇〇〇 <small>個</small>	三三、〇〇〇 <small>圓</small>	太海村	六七、五〇〇 <small>個</small>	二、七〇〇 <small>圓</small>
富浦村	—	二、〇〇〇	勝山町	一〇、〇〇〇	一、五〇〇
船形町	一六、八〇〇 <small>切</small>	一四、二八	天津町	三、〇〇〇	四五〇

南三原村	三、六〇〇 <small>圓</small>	五、四〇〇 <small>圓</small>	曦町	二、〇〇〇 <small>圓</small>	二、〇〇〇 <small>圓</small>
大山村	九〇〇	四、五〇〇	湊村	一、〇〇〇	一、五〇〇
北三原村	二、〇〇〇	二、〇〇〇			

保田町

本町ニ於ケル採石ハ明治十五六年ヨリ開始セラレ石材ハ當時横濱港
 工事用ニ供セラレタリ、同二十九年及三十年ノ交ハ其需用最モ盛ナル
 時ニシテ當時ノ産額ハ一ヶ年無慮二十萬本(三十六萬切)ニ達セシト云
 フ、而シテ明治四十四年ニ於ケル産額ハ八萬七百四十二本(十四萬五千
 切)、價額一萬六千圓乃至二萬五千圓ナリ
 採石場ハ鋸山ノ南腹ニ沿ヒ其數三十二近シ、内關口二郎所有ノ採石場
 最モ大ニシテ明治十七年頃ノ開場ニ係リ面積約二百坪アリ、一ヶ年約
 一萬五千本(二萬七千切)ヲ産ス、其他重ナルモノハ同三十年ノ開場ニ係
 リ一ヶ年約五千本(九千切)ヲ産出スル岩崎丈助ノ採石場及石井梅吉ノ

採石場(面積各約五十坪)、同二十五年ノ開場ニ係リ一ヶ年約八千本(一萬四千餘切)ヲ産スル石井勝次郎ノ採石場(面積約五十坪)等ナリ、採取セル石材ハ一町乃至五町ヲ急斜面ニ沿ヒテ落下シ五町乃至十四町ヲ人車ニヨリ約十町ヲ輕便鐵道ニヨリ海岸ニ運搬ス、其運賃ハ一本ニ付四錢七厘ナリ

本石材ハ金谷町産ト共ニ元名石ノ稱アリ、兩者共ニ需要地ヲ同フス、嘗テ皇居御造營、品川臺場埋立用ニ使用セラレタリ、石質ハ山脊ニ近ツクニ從ヒ堅緻ノ度ヲ増加スルモノ、如シ

太海村

石材ハ字波^ナ太^ズニ産シ波太石ノ名アリ、採石ハ十數年前ヨリ開始セラレタルモ其本村外ニ需要ノ途ヲ開キタルハ漸ク近年ニ屬シ産額ハ町役場ノ調査ニ據レハ明治四十三年ニハ三萬三千七百五十個、價額千三百五十圓、同四十四年ニハ五萬七千五百六十個、價額四千二十九圓ナリ、採石場數ヶ處アリ、各場ニ石工數名従業ス、採取セル石材ハ殆ト全部加茂

川町ニ運搬ス、此間良好ナル縣道一里ニシテ運賃ハ幅一尺、厚七寸、長三尺ノモノニ錢五厘、其價格ハ採石場渡シ二十五錢ナリ

富浦村

石材ハ本村ノ西方ニ突出スル太房岬ニ産シ採石場ハ近來ノ開場ニ係リ七八ヶ處アリ、内岡本國太郎ノ所有ニ屬スルモノ最モ大ニシテ他ハ何レモ甚タ小ナリ、産額ハ次第ニ増加スル傾向アリテ明治四十三年ニハ價額約千五百圓、同四十四年ニハ約二千圓ナリ、需要地ハ千葉、東京、横濱、木更津等ヲ其主ナルモノトス

岡本丁場　ハ明治三十七八年頃ノ開場ニ係リ面積約百坪アリ、其石材ノ明治四十四年本縣海岸堤防用ニ使用セラレタル以來産額頓ニ増加シ同年ニハ約三千本ナリシモ目下一ケ年約七千本ニ上レリ、價格ハ丁場渡シ幅一尺、厚六寸、長三尺ノモノ十五錢ニシテ其運賃ハ海岸迄二錢、海岸ヨリ東京、横濱或ハ千葉迄十二錢乃至十五錢ナリ

船形町

採石場ハ字堂ノ下及野房^{ボウ}ノ二ヶ處ニアリ、明治四十二年ニハ約二萬本ヲ産シタルモ同年東京養育院ノ此地ニ建築セラレ採石場ノ一部ヲ其構内ニ收ムルニ及ヒ産額著シク減少セリ、石材ハ質脆弱ニシテ輸出ニ適セス、全部本地方ニテ使用セラル、價格ハ採石場渡シ幅一尺、厚八寸、長三尺ノモノモノ二十二錢、幅一尺、厚七寸、長三尺ノモノモノ二十錢、幅七寸、厚五寸ノモノ長一間ニ付二十二錢乃至二十五錢ナリ

勝山町

採石場ハ海岸ヨリ東方四町ナル字岩井袋ニアリテ明治初年ノ開場ニ係レリ、其石材ハ同十五六年頃横濱港工事ニ使用セラレタル以來漸ク人ノ知ル所トナリテ需要次第ニ増加シ同三十年頃ニハ産額約八萬個ニ達セリ、然レトモ石量豊富ナラサルヲ以テ爾來採石業次第ニ衰微シ目下ハ僅ニ石工數人ヲ使役セル約十ヶ處ノ採石場アリテ盛時ノ八分ノ一ヲ産出スルニ過キササルニ至レリ、價格ハ幅一尺、厚六寸、長三尺ノモノ二十一錢五厘、運賃ハ幅七寸、厚五寸、長三尺ノモノ海岸迄八厘、海岸ヨ

リ北條迄三錢、東京迄六錢五厘ナリ

以上ニ屬セサル石材産出地

南三原村、大山村、曦町及北三原村ハ農夫ノ必要ニ應シテ採石スルニ止マリ此處ニハ専門ニ石材業ヲ營ムモノナシ、石質甚タ粗惡ナリ

天津町ニ於ケル採石場ハ字濱荻及實入ニアリ、濱荻ニテハ石工二三名、實入ニテハ四名従業ス

湊村ニ於テハ石材ハ字寄浦及奥谷ウツタニニ産ス、奥谷産ハ寄浦産ニ比シ質稍堅キモ奥谷ハ交通不便ノ地ナルヲ以テ此處ニハ専門ノ石材業者ナシ、寄浦ハ舊幕時代ヨリ採石セラレ目下採石場一ヶ處アリ、石工二三名従業ス、産額ハ明治四十四年ニハ約二千切ニシテ價格ハ幅八寸、厚六寸ノモノ一間ニ付二十五錢ナリ

夷隅郡

本郡ニ於ケル石材産出地ハ勝浦町、西畑村及清海村ニシテ其明治四十年中ニ於ケル産額及價額ハ郡役所ノ調査ニ據レハ左ノ如シ

勝浦町	西畑村
産地	産地
産額	産額
六八〇〇 ^切	一、〇〇〇 ^圓
價額	價額
一七〇〇 ^圓	一三〇 ^圓

勝浦町

本町ニ於ケル採石ハ字松部ニ於テ明治十九、二十年縣道ノ開通ト共ニ開始セラレ石材ハ近來松部石ノ名稱ノ下ニ廣ク世ニ知ラル、ニ至レリ、産額ハ明治四十一年ニハ六千四百切、價額千六百圓、同四十二年ニハ六千五百切、價額千六百二十圓ナリ

採石場ハ石材業者ノ共有ニ屬シ面積五六反歩ニシテ縣道ヨリ四五町ノ所ニアリ、石材ハ大原町ヲ主ナル需要地トシ質硬キヲ以テ敷石、土臺石等ニ使用セラル、大原町ト採石場間ノ距離ハ約四里ニシテ其間ノ運賃ハ一切ニ付二十八錢乃至三十四錢、價格ハ採石場渡シ同十四五錢ナリ

西畑村

本村ニ於ケル採石ハ字弓木ニ於テ既ニ舊幕時代ニ行ハレタリト雖モ其交通不便ノ地ナルト勝浦町ニ於テ採石ヲ開始セラレタルトニヨリ次第ニ衰頽シ明治四十、四十一及四十二年ニ於ケル産額ハ價額一ケ年僅ニ二百五六十圓ニ過キス

此地ニハ専門ノ石材業者ナシ、價格ハ採石場渡シ幅七寸五分、厚四寸五分ノモノ長一間ニ付約十錢ニシテ約五里ヲ隔ツル大多喜迄ノ運賃ハ同約二十錢ナリ

清海村

本村ノ採石ハ約五十年前ヨリ開始セラレタルモ其漸ク人ニ知ラル、ニ至リタルハ約十年前ニ屬ス、採石場ハ字鶴原ニアリテ石材ハ松部石ト稱ス、其産額ハ明治三十五年ニハ五千八百個、價額五百九十六圓ナリシモ同四十年柴代奎衛門ノ採石場全部ヲ買收シ銳意採石ノ法ヲ講セシ以來産額漸ク増加シ同四十四年ニハ六千切ニ達セリ、尙ホ一ケ年一萬切乃至一萬五千切ヲ採取セントシ目下輕便軌條ノ布設ヲ計畫ス、採

石場ニケ處アリ左ノ如シ

合山丁場 ハ面積約三十町步アリ、石工六七名従業ス、本石材ハ大原及

東金ニ需要多ク其大原迄ノ運賃ハ一切ニ付六錢、大原ヨリ東金迄ハ四

噸ニ付六圓ニシテ價格ハ丁場渡シ一切ニ付十八錢ナリ

茅山丁場 ハ質稍硬キ石材ヲ産ス、合山丁場ニ隣シ其規模モ亦殆ト相

同シ

海上郡

本郡ニ於テハ石材ハ高神村及銚子町ニ産ス、其産額及價額ハ郡役所ノ調査ニ據レハ左ノ如シ

高神村	産地	種類	明治四十二年		同四十二年		同四十四年	
			産額	價額	産額	價額	産額	價額
角石			八一、八〇〇 <small>圓</small>	七、三六二 <small>圓</small>	七〇、〇〇〇 <small>圓</small>	七、〇〇〇 <small>圓</small>	一四八、二〇〇 <small>圓</small>	一四、八二〇 <small>圓</small>
割栗			一二〇 <small>坪</small>	—	一〇〇 <small>坪</small>	—	一、五五〇 <small>坪</small>	—
砥石			一五、〇〇〇 <small>圓</small>	—	五〇、〇〇〇 <small>圓</small>	—	三、〇〇〇 <small>圓</small>	—

本銚子		角石	七、二〇〇個	六四八個	一〇、〇〇〇個	一、〇〇〇個	四〇〇、〇〇〇個	四、〇〇〇個
割粟	一〇〇坪	—	—	—	一〇〇坪	—	三〇〇坪	—

高神村

本村ニ於テハ犬吠岬及字長崎ニ採石ス、採石場五ヶ處アリ、内長崎ニ於ケル岡本丁場最モ大ニシテ他ハ何レモ規模殆ト相同シ
 岡本丁場 ハ岡本吉兵衛ノ所有ニ屬ス、明治二十年頃ノ開場ニ係リ面積約一町步アリ、石工八九名従業シ一ケ年三萬個(一個平均〇・五切トス)ヲ産ス、石材ハ多ク東京ニ需用アリ、其運賃ハ銚子驛(此間一里十町)迄一切ニ付三錢餘、銚子兩國驛間同七錢五厘ニシテ價格ハ丁場渡シ同二十五錢ナリ、其詳細ハ左ノ如シ

幅一尺	厚五寸	長二尺	二十五錢	幅九寸	厚五寸	長二尺	二十二錢
同八寸	同五寸	同二尺	十七錢	同一尺	同四寸	同二尺	十七錢
同七寸	同五寸	同二尺	十五錢	同八寸	同四寸	同二尺	十四錢

銚子町

採石場ハ字本銚子ニアリ、海上秀三郎外數名ニヨリ營マル、石質ハ高神村產ト殆ト相同シ

石材ノ成分

本石材ノ性狀及組成鑛物(山根技師ノ顯微鏡試驗ニ據ル)ハ左ノ如シ

產地	種類	性	狀	組成鑛物
金谷町井目石	安山岩質凝灰岩	石理粗鬆ニシテ暗灰色ヲ呈シ數多ノ浮石片ヲ含有ス	斜長石、輝石、玻璃	
同 黒目石	同	石理極メテ粗鬆ニシテ暗灰色ノ地ニ黒色ノ安山岩片及白色ノ浮石片散點ス	斜長石、普通輝石、紫蘇輝石、玻璃	
同 ガリメ石	同	石理極メテ粗鬆ニシテ暗灰色ノ地ニ數多ノ白色浮石片散點ス	斜長石、普通輝石、玻璃	
天神山村貝殻目石	同	石理及色金谷町產井目石ニ類似スレトモ質稍解弛ナリ	斜長石、普通輝石、紫蘇輝石、磁鐵鑛、玻璃	
同 青目石	同	石理極メテ粗鬆ニシテ灰白色ノ浮石質ノ地ニ無數ノ黑點存在ス	斜長石、輝石、玻璃	
同 星目石	同	金谷町產ガリメ石ニ等シ	斜長石、輝石、磁鐵鑛、玻璃	
同 新元名石	同	石理極メテ粗鬆ニシテ帶黃淡灰色ヲ呈シ質稍解弛ナリ	斜長石、普通輝石、紫蘇輝石、磁鐵鑛、玻璃	

秋元村高宕石	安山岩質凝灰岩	石理極メテ粗鬆ニシテ灰綠色ヲ呈シ數多ノ貝殻化石ヲ含有ス	斜長石、輝石、角閃石、玻瓈（貝殻化石ヲ含有ス）
保田町井目石	同	金谷町産ガリメ石及天神山村産星目石ニ等シ	斜長石、輝石、玻瓈
同 黒目石	同	同上	斜長石、普通輝石、紫蘇輝石、玻瓈
同 ガリメ石	同	石理極メテ粗鬆ニシテ灰褐色ヲ帶ヒ稍角變狀ヲ呈シ往々直徑二種以上ニ達スル安山岩ノ角礫ヲ含有ス	斜長石、普通輝石、紫蘇輝石、橄欖石、角閃石、玻瓈
太海村波太石	同	石理緻密ニシテ灰白色ヲ呈シ風化面概シテ淡褐色ヲ帶フ	斜長石、角閃石、輝石、玻瓈
富浦村太房	同	金谷町産井目石ニ等シ	斜長石、普通輝石、紫蘇輝石、玻瓈
勝山町岩井袋	同	石理粗鬆ニシテ黄灰色ヲ帶ヒ無數ノ浮石質斑點ヲ含有ス	斜長石、輝石、玻瓈
湊 村 寄 浦	同	石理稍緻密ニシテ灰綠色ヲ呈シ白色ノ浮石片及暗色ノ輝石片散點ス	斜長石、輝石、玻瓈（化石ヲ含有ス）
勝浦町松部石	同	石理粗鬆ニシテ稍角變岩狀ヲ帶ヒ、灰及褐ノ雜色ナリ、數多ノ白色浮石片散點ス	斜長石、輝石、玻瓈
西畑村弓木石	同	石理粗鬆ニシテ淡黄褐色ヲ帶ヒ長石及輝石ノ肉眼の晶片ヲ含有シ又往々貝殻ノ化石ヲ包藏ス	斜長石、普通輝石、紫蘇輝石、玻瓈
清海村鶉原茅山	同	石理粗鬆ニシテ褐色ヲ帶ヒ無數ノ白色浮石片ヲ含有ス	斜長石、輝石、玻瓈（化石ヲ含有ス）
同 同 合山	同	石理寧ろ緻密、斷口稍土狀ヲ帶ヒ色灰黄ニシテ屢縞狀ヲ呈ス	斜長石、輝石、玻瓈
銚子町本銚子	砂 岩	細粒ニシテ帶綠淡灰色ヲ呈シ風化面概シテ淡褐ニ染汚セラル	石英、長石、粘土質物

分析ノ結果ハ左ノ如シ

成分	産地				
	天神山村新元名石	保田町井目石			
矽酸	SiO ₂	五七九一	五四六七	銚子町	七九八九
礬土	Al ₂ O ₃	一四二八	一七四一		六八〇
第二酸化鐵	Fe ₂ O ₃	七二八	七〇四	一三七	
第一酸化鐵	FeO	一八五	一八一	〇八九	
苦土	MgO	一七二	二四六	〇五七	
石灰	CaO	六五八	七六五	一一八	
曹達	Na ₂ O	四二七	四一九	二二〇	
加里	K ₂ O	〇五八	〇五四	二三八	
水分	H ₂ O	五〇三	三・五二	三・七三	
チタン酸	TiO ₂	〇・五四	〇・五九	〇・一五	
ヂルコヒア	ZnO ₂	〇・〇二	〇・〇三	〇・〇七	

一酸化滿俺	MnO	0.011	0.011	0.111
磷酸	P ₂ O ₅	0.011	0.11	0.011
合計		100.11	100.05	九九.四六

石材ノ試験

試験ハ地質調査所報告第二十八號及第三十七號ニ記載セルト同一方法ニ據リ施行セリ

比重

試験體トシテ一邊約二糎ノ正立方體ヲ用キ之ニ就キ試験セル結果左ノ如シ

産地	乾燥時ノ重量	水中垂下時ノ重量	比重
金谷町井目石	二六・〇七九四 ^瓦	一六・四五三二 ^瓦	二・七〇九
同 黒目石	二六・四八七九	一六・四七九三	二・六四七
同 ガリ目石	二八・九〇六九	一八・五〇二八	二・七七八

天神山村貝殻目石	二八・一・一三九	一七・九八〇〇	二・七七四
同 青目石	二三・三一・六九	一四・五一・八五	二・六五〇
同 星目石	二六・四八・九四	一六・九三〇二	二・七七一
同 新元名石	二二・一三・四四	一三・七五〇〇	二・六四〇
秋元村高宕石	三一・〇七・二七	一九・六五六九	二・七二二
保田町井目石	三五・八七・八四	二二・六一〇〇	二・七〇四
同 黒目石	三二・二六〇四	二〇・四八・八三	二・七四〇
同 ガリ目石	二九・五一〇四	一九・〇三一七	二・八一六
太海村波太石	二八・九二・四四	一七・九一・三〇	二・六二七
富浦村太房	三一・七三・四四	二〇・四五〇九	二・八一二
勝山町岩井袋	二六・五八・五九	一六・八七一〇	二・七三七
湊村寄浦	二七・九九・七四	一七・七九・三五	二・七四四
勝浦町松部石	二三・九三・二九	一五・三一・四二	二・七七七

西畑村弓木石	二七・八七四四	一七・三三〇〇	二・六四九
清海村鵜原茅山	二六・八八三九	一七・一三九四	二・七五九
同 同 合山	三〇・〇五三九	一八・八一八三	二・六七五
銚子町	三四・二二四四	二一・三〇一二	二・六四八

氣孔量、重量及吸水量

試驗體トシテ一邊約二糎ノ正立方體ヲ用キ之ニ就キ試驗セル結果左ノ如シ

産地	乾燥時ノ重量	吸水時ノ重量	氣孔百分率	重 <small>質</small> 一立方尺ノ量	吸水百分率
金谷町井目石	二六・〇七九四 ^瓦	三三・五七七四 ^瓦	四三・七八	一一・三〇〇 ^質	二八・七五
同 黒目石	二六・四八七九	三三・八〇九四	四二・二五	一一・三四二	二七・六四
同 ガリ目石	二八・九〇六九	三五・六〇九四	三九・一七	一二・五三九	二三・一九
天神山村貝殻目石	二八・一一三九	三六・三四六九	四四・八二	一一・三五七	二九・二八
同 青目石	二三・三一六九	三一・七三七三	四八・九〇	一〇・〇四八	三六・一一

同	星目石	二六・四八九四	三三六・一四四四	四二・七〇	一一・七八一	二六・九〇
同	新元名石	二二・一三四四	三〇〇〇・一四	四八・四一	一〇・一〇六	三五・五四
秋元村	高宕石	三一・〇七二七	三七・六五五四	三六・五七	一一・八一〇	二一・一九
保田町	井目石	三五・八七八四	四六・九七五四	四五・五四	一〇・九二六	三〇・九三
同	黒目石	三二・二六〇四	四一・二七〇四	四三・三五	一一・五一七	二七・九三
同	ガリ目石	二九・五一〇四	三六・七八九四	四〇・九九	一二・三三〇	二四・六七
太海村	波太石	二八・九二四四	三三・五九七四	二九・八〇	一三・六八四	一六・一六
富浦村	太房	三一・七三四四	三九・三四四四	四〇・二七	一二・四六二	二三・九八
勝山町	岩井袋	二六・五八五九	三三・四八九四	四一・五五	一一・八七一	二五・九七
湊村	寄浦	二七・九九七四	三二・八六四四	三二・三〇	一三・七八五	一七・三八
勝浦町	松部石	二三・九三二九	二九・八三四四	四〇・六五	一一・二三〇	二四・六六
西畑村	弓木石	二七・八七四四	三六・三六四四	四四・六六	一〇・八七八	三〇・四六
清海村	鶴原茅山	二六・八八三九	三四・九一八四	四五・一九	一一・二二〇	二九・八九

清海村鵜原合山	三〇〇五三九	四〇〇四七四	四七〇八	一〇五〇五	三三・二五
銚子町	三四・二四四	三五・九六九四	一一・九〇	一七三・一一	五一〇

耐壓強

試験體トシテ一邊約五糎(約二吋)ノ正立方體ヲ用キ其横目及縦目ニ就
 キ「ウエルデル」水壓機ニ據リ試験セル結果左ノ如シ

産地	目石		破壊シ始ムル壓力		破壊シ終ル壓力即チ耐壓強		横目及縦目ニ於ケル耐壓強(平方糎ニ付)
	加壓面ノ大サ	ノ壓力計ニ平方糎付	ノ壓力計ニ平方糎付	ノ壓力計ニ平方糎付	ノ壓力計ニ平方糎付		
金谷町 井目石	縦	二五・〇〇	一、一〇五〇	四二・〇	一一・二六〇	五〇・四	五二・七 ^貯
		二五・五〇	一、一一三四	四四・五	一一・四〇七	五五・二	
		二五・五〇	一、一二五五	四五・三	一一・三〇二	五一・一	
	横	二五・五〇	一、一五五五	四五・三	一一・三四四	五二・七	
		二五・〇〇	一、一〇五〇	四二・〇	一一・二六〇	五〇・四	
		二三・〇四 ^{平方糎}	一、一三四 ^貯	四九・二 ^貯	一一・三〇二 ^貯	五六・五 ^貯	

同ガリメ石							同黒目石						
縦			横				縦			横			
二二・五・六	二五・〇・〇	二五・〇・〇	二五・〇・〇	二四・五・〇	二五・〇・〇	二五・五・〇	二五・〇・〇	二四・五・〇	二五・〇・〇	二五・〇・〇	二五・五・〇	二六・〇・一	
八一〇	一二・二・六	一六・八・〇	一〇・五・〇	一二・三・九	一四・七・〇	一六・八・〇	一一・五・五	八一九	一〇・五・〇	一〇・五・〇	一一・五・五	一一・五・五	
三五・九	五〇・四	六七・二	四二・〇	五〇・六	五八・八	六五・九	四六・二	三三・四	四二・〇	四二・〇	四五・三	四四・四	
		五三・二			五八・四			四〇・五			四三・九		
八七〇	一四・〇・七	一九・三・二	一〇・九・二	一二・六・〇	一六・五・九	一八・九・〇	一三・〇・二	一〇・九・五	一〇・九・五	一一・五・五	一三・〇・二	一三・〇・二	
三八・六	五六・三	七七・三	四三・七	五一・四	六六・四	七四・一	五二・一	四四・七	四三・八	四六・二	五一・一	五〇・一	
		五九・一			六四・〇			四六・九			四九・一		
			六一・六						四八・〇				

天神
山村
貝殻目石

同青目石

横		縦			横			縦			横	
二一・六一	二三・〇三	二四・五〇	二五・〇〇	二四・五〇	二五・〇〇	二五・〇〇	二五・〇〇	二二・五六	二二・〇九	二二・五六	二二・五六	二三・〇四
四二〇	三一五	六九三	八四〇	四二〇	六三〇	八四〇	四二〇	七五〇	七五〇	八四〇	六〇〇	九〇〇
一九四	一三七	二八・三	三三・六	一七・一	二五・二	三三・六	一六・八	三三・二	三四〇	三七二	二九・三	三九・一
一六・九		二六・三			二五・二			三四・八				三四・八
五二五	四二〇	七二四	一、〇二九	四六二	七三五	九四五	四六二	八一〇	八四〇	八四〇	七二〇	九〇〇
二四・三	一八・二	二九・一	四一・二	一八・九	二九・四	三七・八	一八・五	三五・九	三八〇	三七二	三一・九	三九・一
二〇・〇		二九・七				二八・六		三七〇				三六・五
					二九・二					三六・八		

秋元 村 高岩石				同新元名石						同星目石			
横		横		縦			横			縦		縦	
二四〇一	二五・五〇	二五・五〇	二五・〇〇	二二・五六	二三・五二	二四・〇一	二三・五二	二四・〇〇	二四・〇一	二二・五六	二二・五六	二四・五〇	二四・〇〇
一三五〇	一五〇〇	一五〇〇	一五〇〇	九〇〇	九〇〇	九〇〇	九〇〇	九〇〇	九〇〇	四二〇	二一〇	四二〇	四二〇
五六・二	五八・八	五八・八	六〇・〇	三九・九	三八・三	三七・五	三八・三	三七・五	三七・五	一八・六	九・三	一七・一	一七・五
		五九・二			三八・六			三七・八			一五・〇		
一五三〇	一七四〇	一六八〇	一五六〇	九九〇	九九〇	一〇二〇	一〇二〇	一〇五〇	一〇五〇	四六二	二三一	四六二	四二〇
六三・七	六八・二	六五・九	六二・四	四三・九	四二・一	四二・五	四三・四	四三・八	四三・七	二〇・五	一〇・二	一八・九	一七・五
		六五・五			四二・八			四三・六			一六・五		
六四・八								四三・二					一八・三

同黒目石						保田井目石							
縦			横			縦			横				
二四〇一	二四〇一	二四・五〇	二四〇一	二四〇一	二四〇一	二四・五〇	二五〇〇	二四・五〇	二四・五〇	二五〇〇	二四〇一	二五〇〇	二五〇〇
一、二〇〇	一、三二〇	一、三五〇	一、二〇〇	一、二〇〇	一、三三〇	一、四四〇	一、四四〇	一、四四〇	一、三五〇	一、三五〇	一、四四〇	一、三五〇	一、三五〇
五〇〇	五五〇	五五・一	五〇〇	五〇〇	五六二	五八・八	五七・六	五八・八	五五〇	五四〇	六〇〇	五四〇	五四〇
五三・四			五二・一			五八・四			五六・四			五四〇	
一、二六〇	一、三五〇	一、四一〇	一、二六〇	一、三二〇	一、四一〇	一、五〇〇	一、五〇〇	一、五〇〇	一、五三〇	一、四四〇	一、五〇〇	一、六五〇	一、五六〇
五二・五	五六・二	五七・六	五二・五	五五・〇	五八・七	六一・二	六〇・〇	六一・二	六二・四	五七・六	六二・五	六六・〇	六二・四
五五・四			五五・四			六〇・八			六〇・八			六四・〇	
五五・四						六〇・八							

同ガリメ目

村太海
波太石

横		縦			横			縦			横		
二五〇〇	二五〇〇	二四〇一	二四五〇	二四〇一	二三・五二	二四・五〇	二四〇一	二三・五二	二四〇〇	二四・五〇	二四〇一	二四〇一	
一一二〇〇	一、三五〇	一、九五〇	一、九五〇	一、三五〇	二、二五〇	二、二五〇	一五、〇〇	一、八〇〇	一、六五〇	一、八〇〇	一、六五〇	一、八〇〇	
四八〇	五四〇	八一・二	七九六	五六・二	九五・七	九一・八	六二・五	七六・五	六八・八	七五・〇	七三・五	七五・〇	
五〇・六			七二・三			八三・三			七三・四		七二・四		
一、二六〇	一、三八〇	二、四〇〇	二、五二〇	一、六五〇	二、四九〇	二、四〇〇	一、八三〇	一、九二〇	一、九八〇	一、九八〇	一、九八〇	二、一六〇	
五〇・四	五五・二	一〇〇・〇	一〇二・九	六八・七	一〇五・九	九八・〇	七六・二	八一・六	八二・五	八〇・〇	八二・五	九〇・〇	
五一・八			九〇・五			九三・四			八二・二		八四・四		
					九二・〇							八三・三	

湊村寄浦				勝山町 岩井袋				富浦 太房			
横		縦		横		縦		横		縦	
二五〇〇	二五〇〇	二四・五〇	二四・五〇	二五〇〇	二四・五〇	二五〇〇	二四・五〇	二五〇〇	二四・五〇	二四・五〇	二三・五二
一、三五〇	一、五〇〇	一、六五〇	一、八〇〇	二、一〇〇	二、一〇〇	一、三五〇	二、三四〇	二、一〇〇	一、八〇〇	一、二〇〇	一、一七〇
五四〇	六〇〇	六六〇	七三五	八五七	八七五	五四〇	九五〇	八四〇	七三五	四八〇	四九七
		六六・五		七五七		八四・三		四九六			
一、五六〇	一、八〇〇	一、八三〇	一、九五〇	二、三四〇	二、三一〇	一、六五〇	二、四九〇	二、二二〇	一、九八〇	一、二六〇	一、二七〇
六二・四	七二〇	七三・二	七九・六	九五・五	九六・二	六六・〇	一〇一・六	八八・八	八〇・八	五〇・四	四九七
		七四・九		八五・九		九〇・四		五一・二			
七三・一						八八・二					五一・五

西畑 村 弓木石						勝浦 町 松部石							
縦			横			縦			横			縦	
二五〇〇	二五〇〇	二五五〇	二五五〇	二四五〇	二五〇〇	二三・五二	二四〇一	二三〇四	二四〇一	二四〇一	二四〇一	二五〇〇	二四・五〇
一・六五〇	一・五〇〇	二・二五〇	二・二五〇	二・三五〇	二・二五〇	一・八〇〇	一・八〇〇	一・八〇〇	一・五〇〇	一・五〇〇	一・九五〇	一・五〇〇	一・五〇〇
六六〇	六〇〇	八八・二	八八・二	九一・八	九〇・〇	七六・五	七五・〇	七八・一	六二・五	六二・五	八一・二	六〇・〇	六一・二
七一・四			九〇・〇			七六・五			六八・七			五八・四	
二・三一〇	二・二五〇	二・六四〇	二・四〇〇	二・五五〇	二・五五〇	二・〇七〇	二・一六〇	二・〇四〇	二・〇一〇	一・九五〇	二・四六〇	一・八九〇	一・八六〇
九二・四	九〇・〇	一〇三・五	九四・一	一〇四・一	一〇二・〇	八八・〇	九〇・〇	八八・五	八三・七	八一・二	一〇二・五	七五・六	七五・九
九五・三			一〇〇・一			八八・八			八九・一			七一・三	
			九七・七						八九・〇				

濟海
村
鵜原茅山

同
同
合
山

橫		縱			橫			縱			橫			
二四〇一	二四〇二	二四〇一	二四〇二	二四〇三	二四〇四	二四〇五	二四〇一	二四〇二	二四〇三	二四〇四	二四〇五	二四〇一	二四〇二	二四〇三
一三、五〇〇	一五、〇〇〇	一二、〇〇〇	一二、〇〇〇	一二、〇〇〇	一二、〇〇〇	一二、〇〇〇	一二、〇〇〇	一二、〇〇〇	一二、〇〇〇	一二、〇〇〇	一二、〇〇〇	一二、〇〇〇	一二、〇〇〇	一二、〇〇〇
五六二・三	六一二・二	五〇〇・〇	五〇〇・〇	四九〇・〇	三八三・三	四四六・六	五〇〇・〇	五一・四	四二・九	四二・九	四九〇・〇	四二・九	四二・九	四七・五
五四五・六	一四、四〇〇	四九七・七	四四三・三	四五七・七	四六五・五	一、一四〇	一、一四〇	一、一四〇	一、一四〇	一、一四〇	一、一四〇	一、一四〇	一、一四〇	一、一四〇
五九九・八	六七三・五	六二・五	六二・九	五二・四	六二・五	六一・二	六二・五	五六・三	四七・八	四六・五	五三・九	五〇・二	五一・六	五二・七
五八二・七		五八・九	六二・一	五〇・二	五一・二									
		六〇・五									五一・二			

銚子町			
縦			
二四〇・一一一・一〇〇	二四〇・一一四・四〇〇	二四〇・一一一・一〇〇	二四〇・一一一・一〇〇
四六二・三	四七一・九	五九九・八	四六二・三
五一一・三			
一一・四〇〇	一五・〇〇〇	一五・〇〇〇	一一・四〇〇
四七四・八	六二四・七	五二四・八	四七四・八
五五三・二			
五六八・〇			

耐伸強

試験體トシテ六〇乃至一〇・八平方糎ノ横斷面積ヲ有スル「ブリッケット」ヲ用キ「ミハエリス」器械ニ據リ試験セル結果左ノ如シ

産地				町金谷井目石			
石目				縦			
横		縦		横		縦	
七・五四 ^{平方糎}	六・五〇	七・五四	七・〇〇	七・五四	七・〇〇	七・五四	七・〇〇
一・二五〇 ^斤	一・〇〇〇	一・二〇〇	一・〇五〇	一・二〇〇	一・〇五〇	一・二〇〇	一・〇五〇
八・三 ^斤	七・七	八・〇	七・五	八・〇	七・五	八・〇	七・五
耐伸強 (^{平方糎} 三付)				同上ノ平均			
八・三		七・七		八・〇 ^斤		七・二	
横目及縦目ニ於ケル耐伸強平均 (^{平方糎} 二付)				七・六 ^斤			
耐伸強ト耐壓強トノ比				七・二			
				六・七			

同 ガリ目石							同 黒目石						
縦			横				縦			横			
七・二八	六・二四	六・五〇	七・〇二	六・五〇	六・二五	六・七五	六・七五	七・五六	七・〇二	六・五〇	六・二四	七・〇二	六・二二
〇・一〇〇	〇・九〇〇	〇・六〇〇	〇・八〇〇	〇・九〇〇	〇・六〇〇	〇・七〇〇	〇・六五〇	〇・五〇〇	〇・八〇〇	〇・八五〇	〇・七五〇	〇・七〇〇	〇・九〇〇
〇・七	七・二	四・六	五・七	六・九	四・八	五・二	四・八	三・三	五・七	六・五	六・〇	五・〇	七・二
		五・八			五・六			四・六			五・八		
			五・七						五・二				
		一〇・二			一・四			一〇・二			八・五		

同 星 目 石	同 青 目 石						山 天 村 神 具 殼 目 石								
	横			縦			横			縦			横		
	一〇〇〇	一〇〇〇	九・八八	一〇〇〇	一四〇六	九・六二	一〇〇〇	一〇〇〇	一〇〇〇	六・七五	六〇〇	六〇〇	六・二四	七・二九	
〇・一八〇	〇・二〇〇	〇・二五〇	〇・六〇〇	〇・六〇〇	〇・六〇〇	〇・五〇〇	〇・五〇〇	〇・六〇〇	〇・二〇〇	〇・一〇〇	〇・一〇〇	〇・二五〇	〇・二〇〇		
〇・九	一・〇	一・三	三・〇	二・一	三・一	二・五	二・五	三・〇	一・五	〇・八	〇・八	二・〇	一・四		
	一・一			二・七			二・七			一・〇			一・四		
							二・七					一・三			
	一・三												二・六・一		
		一・八・二		一・一・〇				一・〇・六		三・七・〇					

秋元高岩石					同 新元名石								
縦		横			縦		横			縦			
六・七六	七〇二	七〇二	七・五六	七・二九	六・二五	六・二四	六・七六	六・二五	六・二五	六・七六	一〇〇〇	一〇・八〇	一〇・八〇
一・五五〇	二〇〇〇	一・五〇〇	二〇〇〇	一・六〇〇	〇・三〇〇	〇・二〇〇	〇・五〇〇	〇・三〇〇	〇・三〇〇	〇・五〇〇	〇・二五〇	〇・三〇〇	〇・三〇〇
一一・五	一四・二	一〇・七	一三・二	一一・〇	二・四	一・六	三・七	二・四	二・四	三・七	一・三	一・四	一・四
一三・一		一一・六			二・六		二・八			一・四			
		一二・四					二・七						
四・九		五・六			一六・五		一五・六			一一・八			

		同 黒目石						町保 田 井目石					
		縦			横			縦			横		
七〇二	六・五〇	六・二四	六〇〇	六・二五	六〇〇	六・二五	七二八	七二八	六・七五	六・二五	六・二五	六・五〇	七〇二
〇・七五〇	一・〇〇〇	〇・八〇〇	〇・五〇〇	〇・五〇〇	〇・五〇〇	〇・六〇〇	二・〇五〇	二・二〇〇	一・六〇〇	一・五〇〇	二・二〇〇	一・二五〇	一・九〇〇
五・三	七・七	六・四	四・二	四・〇	四・二	四・八	一四・一	一四・四	一一・九	一二・〇	一六・八	九・六	一三・五
		六・一			四・三			一三・五			一二・八		
			五・二						一三・二				
	九・一				一二・九			四・五			四・八		

富 浦 村 太 房	村太 海 波 太 石						同 ガ リ 目 石								
	横			縦			横			縦			横		
	八・四〇	七・二九	七・〇〇	六・二五	六・七五	六・七六	六・二四	六・二四	五・九八	七・二八	七・〇〇	七・二九	五・九八	七・〇四	
	〇・八五〇	〇・七五〇	〇・八五〇	二・二五〇	三・一〇〇	三・〇五〇	二・五〇〇	二・三〇〇	二・〇〇〇	一・〇〇〇	一・四〇〇	一・一五〇	〇・七〇〇	〇・九〇〇	
五・一	五・一	六・一	一八・〇	二・三・〇	二・二・六	二・〇・〇	一八・四	一六・七	六・九	一〇・〇	七・九	五・九	六・四		
五・四			二・一・二			一八・四			八・三			五・九			
六・三			一九・八			七・一									
九・六			四・三			五・一			九・九			一四・三			

村湊
寄
浦

村勝
山
岩
井
袋

縦		横			縦		横			縦			
六・七五	七・〇二	六・七五	七・〇二	六・七五	六・二五	六・七五	六・二五	六・〇〇	六・二五	六・〇〇	八・六四	八・一〇	八・一〇
〇・八〇〇	一・〇五〇	〇・八〇〇	〇・八五〇	〇・六〇〇	一・九五〇	一・五五〇	一・九五〇	一・〇五〇	一・一五〇	〇・八五〇	一・二五〇	一・二五〇	一・二五〇
五・九	七・五	五・九	六・一	四・四	一・五六	一・一五	一・五六	八・一	九・二	七・一	七・二	七・一	七・一
六・四			五・五			一・四・二			八・一			七・一	
			六・〇					一・一・二					
一・一・二				一・三・六			六・〇			一・一・二			七・二

村西 畑 弓 木 石							町勝 浦 松 部 石						
縦			横				縦			横			
五〇六	六九六	七八〇	七五六	七〇二	七五四	七八四	七〇二	六七五	七五四	七五〇	六五〇	六七五	六五〇
〇五五〇	一五〇〇	二一〇〇	一九〇〇	二三〇〇	二二〇〇	一五五〇	〇八五〇	一〇〇〇	一五〇〇	一五〇〇	〇七五〇	一〇〇〇	〇七五〇
五四	一〇八	一三五	一二六	一六四	一四六	九九	六一	七四	九九	一〇〇	五八	七四	五八
		一二三			一三六			七八		九六			
				一三〇					八七				
		七七			七四			一一四		九三			

銚子町

同
鵜原合山

清海
鵜原茅山

横			縦			横			縦			横	
六・七六	六・五〇	六・五〇	六・二四	六・二五	八・三二	七・五〇	六・〇〇	六・五〇	五・九八	六・二四	六・五〇	五・四六	五・四六
三・一五〇	三・五五〇	三・八五〇	一・四五〇	一・二五〇	二・〇五〇	一・三〇〇	〇・九〇〇	一・〇五〇	〇・六五〇	〇・七〇〇	〇・八〇〇	〇・八五〇	〇・七五〇
二三・三	二七・三	二九・六	一一・六	九・二	一二・三	八・七	七・五	八・一	五・四	五・六	六・二	七・八	六・九
二六・七			一一・〇			八・一			五・七			六・七	
二八・九			九・六			六・二							
二一・八			五・四			七・七			八・八			七・七	

縱		
六・七六	七〇二	六・五〇
三・九五〇	四・六〇〇	四・〇五〇
二九・二	三二・八	三一・二
三一・一		
一七・八		

凍寒試驗

一邊約二糶ノ正立方體ヲ空氣浴ニヨリ攝氏百十度ノ溫度ニテ乾燥シ秤量シ排氣鐘内ニテ蒸餾水ヲ飽和セシム、又一邊約五糶ノ正立方體ニ同方法ニヨリ蒸餾水ヲ飽和セシム、是等ハ終夜屋外ニ曝露シ翌日之ヲ室内ニ移シ石材中ニ生シタル氷ノ溶解ヲ待テ更ニ之ニ蒸餾水ヲ飽和セシメ夜間屋外ニ曝露ス、之ヲ大正二年一月六日ヨリ同三月七日ニ至ル六十一日中夜間ノ最低溫度攝氏零度以下ヲ示セル日ニ於テ三十五回反覆セリ、而シテ一邊約二糶ノ正立方體ニ就キテハ減量、一邊約五糶ノ正立方體ニ就キテハ耐壓強ヲ試驗セリ、其結果左ノ如シ

凍寒減量

産地		乾燥時ノ重量	凍寒後ノ重量	減量百分率	同平均
町金谷	井目石	二六・〇七九四 ^瓦	二五・九六〇五 ^瓦	〇・四六	〇・五八
		二六・〇八九五	二五・九〇六〇	〇・七〇	
同	黒目石	二六・四八七九	二五・九八六二	一・八九	二・二七
		二八・一四八五	二七・四〇四五	二・六四	
同	ガリ目石	二八・九〇六九	二八・四八六二	一・四六	一・八二
		二五・一五四五	二四・六〇七五	二・一八	
山天村	貝殻目石	二八・一一三九	二八・七七〇〇	二・三三	二・三三
		二五・八七七五	二五・二七七〇	二・三二	
同	青目石	二三・三一六九	二二・七五一七	二・四二	二・四六
		二七・二六二七	二六・五八四四	二・四九	
同	星目石	二六・四八九四	二五・四四〇五	三・九六	五・二五
		二六・九九四〇	二五・二二六五	六・五五	

村富 浦 太 房	村太 海 波 太 石	同 ガ リ 目 石	同 黒 目 石	村保 田 井 目 石	村秋 元 高 宕 石	同 新 元 名 石							
二七・一三三五	三一・七三四四	二七・七〇四五	二八・九二四四	二五・五七三五	二九・五一〇四	二五・七五三五	三二・二六〇四	二八・二八二五	三五・八七八四	二七・三九九五	三一・〇七二七	二五・二一四〇	二二・一三四四
二六・三〇二五	三〇・九六四五	二七・五七八三	二八・八二五二	二五・三九〇五	二九・三〇五七	二五・三八三〇	三一・七八六七	二八・〇六六九	三五・七一八五	二七・一二四〇	三〇・八一四一	二四・八一五五	二一・九四三五
三・〇六	二・四三	〇・四六	〇・三四	〇・七二	〇・六九	一・四四	一・四七	〇・七六	〇・四五	一・〇一	〇・八三	一・五八	〇・八六
二・七五		〇・四〇		〇・七一		一・四五		〇・六〇		〇・九二		一・二二	

銚子町	同 鵜原合山	清海 村 鵜原茅山	西畑 村 弓木石	勝浦 町 松部石	湊 村 寄浦	勝山 町 岩井袋
二九・八六七九	二九・二八四〇	二六・一〇二五	二五・九七〇一	二七・二〇五九	二七・五七四五	二六・二四九五
二九・七八一八	二八・七九二〇	二五・九〇〇八	二五・七八二七	二七・〇一六四	二七・四五一〇	二六・〇四六〇
〇・二九	一・六八	〇・七七	〇・七二	〇・七〇	〇・四五	〇・七八
〇・二八	一・八六	〇・九五	〇・七〇	〇・七五	〇・五三	〇・五八

凍寒後ノ耐壓強

産地		石目		加壓面		破壤シ始ムル壓力		破壤シ終ル壓力即チ耐壓強		横目及縦目ニ於ケル耐壓強		凍寒前後ノ耐壓強ノ差チ凍前ノ耐壓強ニテ除シテ商												
同 黒目石	縦	二四・五	六三〇	二五・七	二九・三	八一九	三三・四	三六・七	三六・七	二二・七	一五・二	二四・〇・一	八四〇											
														横	二四・〇・一	八四〇	三五・〇	四〇・五	一〇・二九	四二・九	四四・六	四〇・七	九・二	
															二四・〇・一	一〇・五〇	四三・七	一・一九七	四九・九	四四・六	九・二			
	町 金谷 井目石	縦	二四・〇・一	九九〇	四二・二	四二・四	一〇・一〇	四三・四	四三・四	四三・四	一四・四	一四・四	二四・〇・一	九九〇										
															横	二四・〇・一	九九〇	四二・二	四二・四	一〇・一〇	四四・六	四四・七	四五・一	一四・四
																二四・〇・一	九九〇	四二・二	四二・四	一〇・一〇	四四・六	四四・七	四五・一	一四・四
町 金谷 井目石	縦	二四・〇・一	九九〇	四二・二	四二・四	一〇・一〇	四三・四	四三・四	四三・四	一四・四	一四・四	二四・〇・一	九九〇											
														横	二四・〇・一	九九〇	四二・二	四二・四	一〇・一〇	四四・六	四四・七	四五・一	一四・四	
															二四・〇・一	九九〇	四二・二	四二・四	一〇・一〇	四四・六	四四・七	四五・一	一四・四	
町 金谷 井目石	縦	二四・〇・一	九九〇	四二・二	四二・四	一〇・一〇	四三・四	四三・四	四三・四	一四・四	一四・四	二四・〇・一	九九〇											
														横	二四・〇・一	九九〇	四二・二	四二・四	一〇・一〇	四四・六	四四・七	四五・一	一四・四	
															二四・〇・一	九九〇	四二・二	四二・四	一〇・一〇	四四・六	四四・七	四五・一	一四・四	

加壓面ノ大サ
 壓力計ノ指度
 平方寸ニ付
 同上ノ平均
 破壤シ終ル壓力即チ耐壓強
 平方寸ニ付
 同上ノ平均
 横目及縦目ニ於ケル耐壓強
 平方寸ニ付
 凍寒前後ノ耐壓強ノ差チ凍前ノ耐壓強ニテ除シテ商
 同上ノ平均

天神貝殻目石				同ガリ目石			
縦		横		縦		横	
二五・〇〇	二五・〇〇	二五・〇〇	二五・〇〇	二五・〇〇	二四・五〇	二五・〇〇	二五・〇〇
六三〇	六〇〇	六〇〇	五一〇	四二〇	六〇〇	六〇〇	六三〇
二五・二	二四・〇	二四・〇	二〇・四	一六・八	二四・五	二四・〇	二七・三
三三八		二二八		三八九		四〇六	
七三五	八一〇	六六〇	六〇〇	五二〇	八七〇	六〇〇	七七七
二九・四	三二・四	二六・四	二四・〇	二〇・四	三五・五	二四・〇	三三七
二七六		二六六		四三三		四四四	
二七一		四三九		二六七		三〇六	
二五四		二七二		二八七		二六四	

同星目石						同青目石											
横			縦			横			縦			横					
二四・五〇	二四・〇一	一三・〇三	二二・〇〇	二二・〇八	二二・六二	二二・一五	一六・〇〇	二二・〇〇	二四・〇一	二四・五〇	二四・〇一	二五・〇〇	二五・〇〇				
七二〇	九〇〇	九〇〇	一四七	一〇五	一〇五	一四七	四二	四二	四二〇	四二〇	四二〇	三七八	三七八				
二九・〇	三七・五	三九・一	六四	四八	四九	七〇	二六	一八	一七・五	一七・一	一七・五	一五・二	一五・二				
三五・二			五四			三八			一七・四			一八・五					
九三〇	九三〇	九九〇	一四七	一〇五	一〇五	一四七	六三	六三	五二五	四六二	五二五	四六二	四二〇				
三八・〇	三八・七	四二・〇	六四	四八	四九	七〇	三九	二七	二二・九	一八九	二二・九	一八五	一六八				
三九・九			五四			四五			二〇・九			二二・六					
三九・五						五・〇						二二・三					
八・五			六七・三			七七・五			二九・六			二四・五					
八・六						七二・七						二七・二					

保田町 井目石					秋元村 高宕石					同新元名石		
縦		横			縦		横			縦		
二五〇〇	一三・五二	二四・五〇	二五〇〇	二四・五〇	二五〇〇	二四・五〇	二四〇〇	二五〇〇	二五〇〇	二四・五〇	二四〇〇	二四〇〇
一、一〇〇	一、一〇〇	一、一〇〇	一、一〇〇	一、一〇〇	一、三五〇	一、三五〇	一、五〇〇	一、三五〇	一、三五〇	七八〇	九〇〇	九〇〇
四八・〇	五・〇	四九・〇	四八・〇	六一・二	五四・〇	五五・一	六二・五	五四・〇	六〇・〇	三三・九	三六・七	三七・五
五一・〇		五二・七			五七・二			五六・〇		三六・〇		
一、三八〇	一、三三〇	一、三五〇	一、三三〇	一、五六〇	一、四七〇	一、四四〇	一、五六〇	一、五〇〇	一、六二〇	八七〇	九六〇	九六〇
五五・二	五六・一	五五・一	五二・八	六三・七	五八・八	五八・八	六五・〇	六〇・〇	六四・八	三七・八	三九・二	四〇・〇
五五・九		五七・二			六〇・九			六二・〇		三九・〇		
	五六・六						六・五					
八・二		五九			四八			五三		八・九		
	六九						五一					

同ガリ目石						同黒目石						
縦			横			縦			横			
二五・〇〇	二五・〇〇	二三・五二	二五・〇〇	二四・五〇	二四・五〇	二四・五〇	二三・〇四	二四・〇二	二四・五〇	二四・〇一	二四・〇一	二五・〇〇
二二・〇〇	一一・〇〇	一五・〇〇	一五・〇〇	一三・五〇	一三・五〇	一一・〇〇	一一・〇〇	一一・四〇	一一・〇〇	一一・〇〇	一一・〇〇	一一・三五〇
八四・〇	四八・〇	六三・八	六〇・〇	五五・一	五五・一	四九・〇	五二・一	四七・五	四九・〇	五〇・〇	五〇・〇	五四・〇
		五七・三		六二・二	六二・二		四九・五		四九・七	四九・七		
二三・四〇	一三・八〇	一五・三〇	一七・一〇	一三・八〇	一三・八〇	一一・二六〇	一一・二六〇	一一・一〇〇	一一・二六〇	一一・三〇〇	一一・二六〇	一一・四一〇
九三・六	五五・二	六五・一	六八・四	五三・三	五三・三	五一・四	五四・七	五〇・〇	五一・四	五一・二	五一・五	五六・四
		六二・九		六二・四	六二・四		五二・〇		五二・七	五二・七		
			六二・七					五九・九				
		二三・五		二六・二	二六・二		六一			六七		
			二四・七					六三				

町勝山 岩井袋			村富浦 太房						村太海 波太石					
横			縦			横			縦			横		
二五〇〇	二五〇〇	二五〇〇	二四〇〇	二四〇〇	二四〇〇	二四〇〇	二四〇〇	二四〇〇	二五〇〇	二五〇〇	二五〇〇	二四〇〇	二四〇〇	二四〇〇
一五〇〇	一五〇〇	一五〇〇	九〇〇	一〇五〇	一〇五〇	九〇〇	一〇五〇	一〇五〇	一八〇〇	一八〇〇	一八〇〇	一五六〇	一五六〇	一八〇〇
六〇〇	六〇〇	六〇〇	三三三	四三六	四三六	三三三	四三六	四三六	七三〇	七三〇	七三〇	八五七	八五七	七三五
	六〇〇			四一六			四一五			七六六				七三七
一五三〇	一五三〇	一五九〇	九九〇	一〇八〇	一〇八〇	九九〇	一〇八〇	一〇八〇	一八六〇	一八六〇	一八六〇	二二六〇	二二六〇	一八六〇
六一二	六一四	六三六	四二一	四五〇	四五〇	三九五	四七三	四七三	七四四	七四四	七四四	八八二	八八二	七九八
	六二四			四四七			四五二			七九四				八〇二
六〇六						四四九						七九八		
	三一〇			二二七			二二九			一二三				二四二
三三三						二二八						三三三		

勝浦 松部石					湊 寄浦							
縦		横			縦			横		縦		
二四〇・一	一三〇・四	一三三・五二	二五〇・〇	一三三・〇四	二四・五〇	二四・五〇	二五・五〇	二四・五〇	二五〇〇	二四〇・一	二五〇・〇	二五〇・〇
一三五・〇	一一〇・〇	一一〇・〇	一一〇・〇	一一〇・〇	一三五・〇	一五〇・〇	一五〇・〇	一三五・〇	一一〇・〇	一一〇・〇	一五〇・〇	九六〇
五六・二	五二・一	五一・〇	四八・〇	五二・一	五五・一	六二・二	五八・八	五五・一	四八・〇	五〇・〇	六〇・〇	三六・四
五二・八			五〇・四			五八・四			五一・〇		五二・八	
一五〇・〇	一四七・〇	一五六・〇	一五三・〇	一二九・〇	一六五・〇	一七二・〇	一七二・〇	一七二・〇	一六五・〇	一六五・〇	一五三・〇	一二六・〇
六二・五	六三・八	六六・三	六一・二	五六・〇	六七・四	六九・八	六七・一	六九・八	六六・〇	六八・七	六一・二	五〇・四
六二・九			六一・二			六八・一			六八・二		五八・八	
	六一・一							六八・二				
二九・二			三二・三			四五			八九		三二・五	
	三〇・一							六七				

西畑
弓木石

清海
鵜原茅山

		縦			横					縦			横				
	二五〇〇	二四〇一	二四五〇	二三五二	二五五〇	二五五〇	二四五〇		二五五〇	二五五〇	二三五二	二五〇〇	二四五〇	二四〇〇		二四〇一	
	一一〇〇	九〇〇	九六〇	九〇〇	一二〇〇	一二〇〇	九〇〇		一六五〇	一六五〇	一五〇〇	一八〇〇	一五〇〇	一五五〇		一一〇〇	
	四八〇	三七五	三九二	三八三	四七一	四七二	三六七		六四七	六四七	六三八	七二〇	六二二	六一五		五〇〇	
			三八三			四三六				六四四			六五二				
	一四一〇	一一〇〇	一〇五〇	一〇五〇	一三八〇	一三二〇	一四〇〇		二一三〇	二一六〇	二〇一〇	二一三〇	一九八〇	二一〇〇		一五〇〇	
	五六四	五〇〇	四二九	四四六	五四一	五一八	四六五		八三五	八四七	八五五	八五二	八〇八	八七五		六二五	
			四五八			五〇八				八四六			八四五				
				四八三							八四六						
		八八				二二				一一二			一五六				
					五五						一三四						

直徑約三糎ノ塊片各二個ヲ三十分間攝氏千九十度、千百五十度及千二

耐火度

銚子町						同同合山					
縦			横			縦			横		
二五・五〇	二四・五〇	二五・〇〇	二五・〇〇	二五・〇〇	二五・〇〇	二四・五〇	二四・〇一	二五・〇〇	二四・五〇	二四・〇一	
八一〇〇	六九〇〇	九〇〇〇	六九〇〇	七五〇〇	九六〇〇	一一二〇〇	一一二〇〇	一一二〇〇	一一二〇〇	一一二〇〇	
三二七七	二八一六	三六〇〇	二七六〇	三〇〇〇	三八四〇	四九〇	五〇〇	四八〇	四九〇	五〇〇	
三九八			三〇〇			四九〇			四九〇		
一〇、五〇〇	八、四〇〇	一〇、五〇〇	一〇、一〇〇	一〇、五〇〇	一一、〇〇〇	一、四一〇	一、四四〇	一、四二〇	一、四四〇	一、四七〇	
四二一八	三四二九	四二〇〇	四〇八〇	四二〇〇	四八〇〇	五七六	六〇〇	五六四	五六八	六二二	
三九一六			四三六〇			五八〇			五八八		
			四一三八						五八四		
二九・二			二五・三			一・五			五・三		
二七・二									三五		

百十度ノ溫度ニ熱シ一個ハ水中ニ投シテ急ニ、一個ハ空氣中ニ於テ徐々ニ冷却セシメ之ヲ指頭ニテ強ク壓シ其破壊スルヤ否ヤヲ檢セリ、其結果左ノ如シ

産地	攝氏千九十度		攝氏千五百十度		攝氏千二百十度	
	徐々ニ冷却シタルモノ	急ニ冷却シタルモノ	徐々ニ冷却シタルモノ	急ニ冷却シタルモノ	徐々ニ冷却シタルモノ	急ニ冷却シタルモノ
金谷町井目石	破壊セス	破壊セス	破壊セス	破壊セス	破壊セス	破壊セス(表面少シ剥脱ス)
同 黒目石	同	同	同	同	稍破壊ス	破壊ス
同 ガリ目石	同	同	同	同	同	同
天神山村貝殻目石	同	同	稍破壊ス	稍破壊ス	破壊ス	同
同 青目石	同	同	同	同	同	同
同 星目石	同	同	同	破壊ス	同	同
同 新元名石	同	同	同	同	同	同
秋元村高宕石	同	同	同	同	同	同
保田町井目石	同	同	破壊セス	破壊セス	破壊セス	破壊セス(表面少シ剥脱ス)

凝灰岩ハ其產地甚タ廣ク各地ヨリ採取セル標本十九種ニ達ス、是等ニ就キ施行セル試験ノ結果ヲ一括スル時ハ左ノ如シ

比重ハ保田町産ガリ目石最モ大ニ二・八一六、太海村産最モ小ニ二・六二七、平均二・七二三ナリ

氣孔ハ天神山村産青目石最モ多ク百分中四十八・九〇、太海村産最モ少ナク二十九・八〇、平均四十二・〇〇ナリ

重量ハ太海村産最モ大ニ一立方尺ニ付十三貫・六八四、天神山村産青目石最モ小ニ十貫・〇四八、平均十一貫・七二一ナリ

耐壓強ハ凍寒前後共ニ西畑村産最モ大ニ、天神山村産星目石最モ小ナリ、西畑村産ハ凍寒前ニ於テ一平方糎ニ付九十七盪・七、凍寒後ニ於テ八十四盪・六、星目石ハ凍寒前ニ於テ十八盪・三、凍寒後ニ於テ五盪・〇ヲ示ス、而シテ凍寒前ニ於ケル平均ハ一平方糎ニ付六十盪・九、凍寒後ニ於ケル平均ハ五十盪・六ナリ

耐伸強ハ太海村産最モ大ニ一平方糎ニ付十九盪・八、天神山村産貝殻目

石最モ小ニ一畝・二、平均七畝・六ナリ

凍寒減量ハ天神山村産星目石最モ大ニ百分中五・二五、太海村産最モ小ニ〇・四〇、平均一・四八ナリ

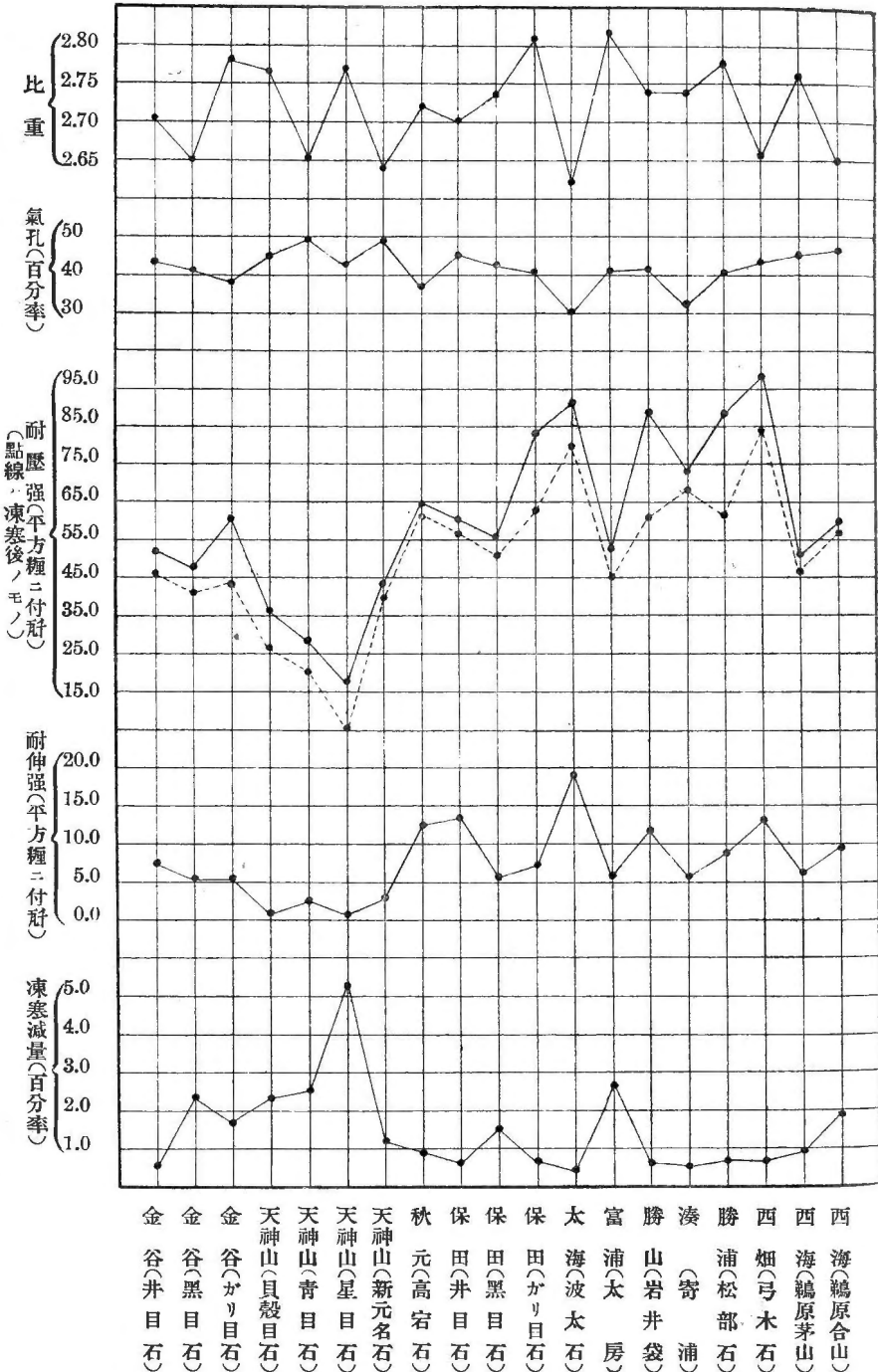
耐火度ハ何レモ大ニシテ就中金谷町産井目石、保田町産及秋元村産ノ如キハ攝氏千二百十度ノ溫度ニ遭遇シ殆ト變化ナク天神山村産最モ小ナリ

是等ノ内比重、氣孔量、耐壓強、耐伸強及凍寒減量ハ之ヲ附圖ニ曲線ニテ表シ其關係ヲ示セリ

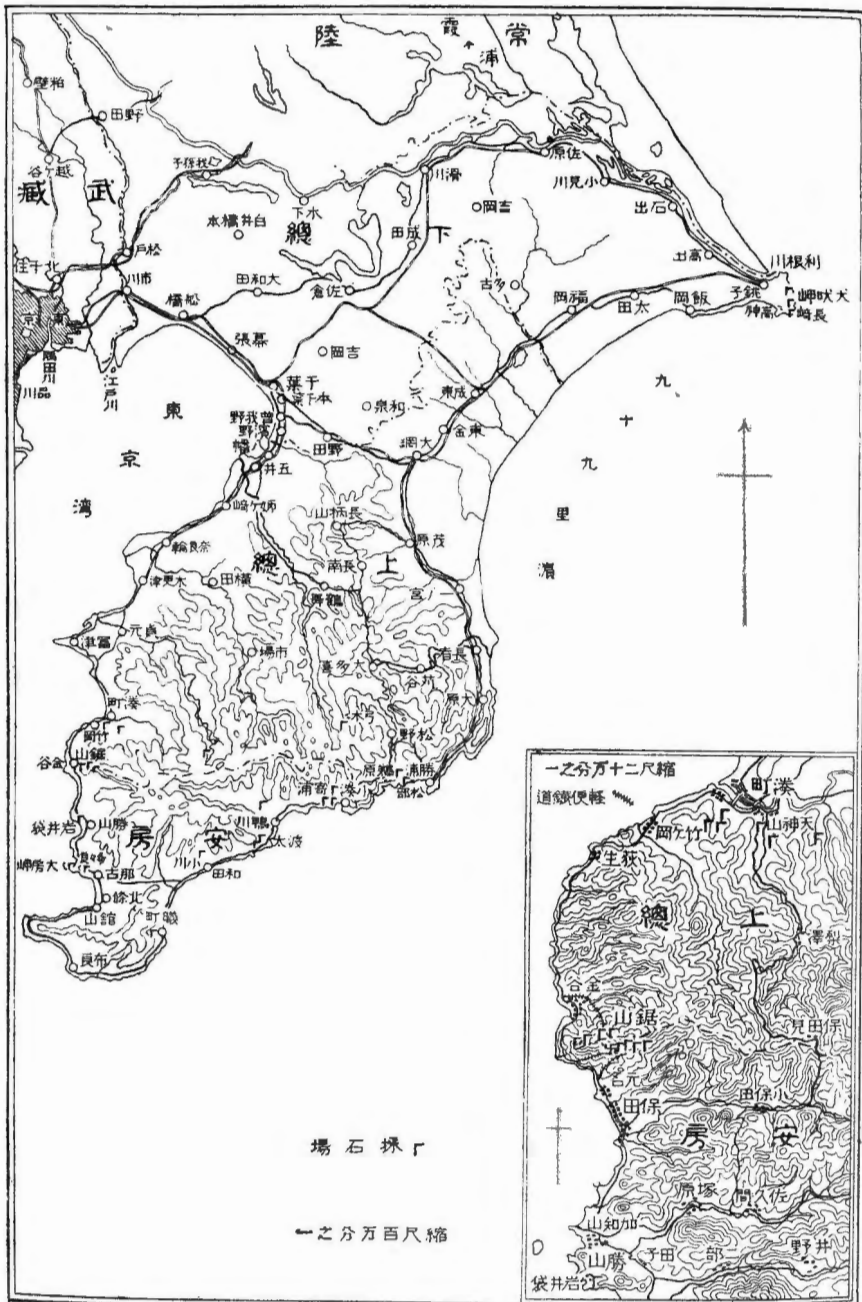
砂 岩

砂岩ハ其產地僅ニ銚子町及高神村ノ一地方ニ限ラレ其石材ハ比重二・六四八、氣孔百分中十一・九〇、耐壓強凍寒前ニ於テ一平方糎ニ付五百六十八畝・〇、凍寒後ニ於テ四百十三畝・八、耐伸強一平方糎ニ付二十八畝・九、凍寒減量百分中〇・二八、耐火度攝氏千二百十度内外ナリ、之ヲ凝灰岩ニ比スレハ氣孔少ナク耐壓強、耐伸強共ニ頗ル大ニ凍寒減量甚タ小ナリ

線曲ヲ表ナ量減寒凍、強伸耐、強壓耐、率孔氣、重比ノ岩灰凝産縣葉千



千葉縣下採石地略圖



神奈川縣產建築石材試驗報文

神奈川縣產建築石材試驗報文

目次

石材產地ノ現狀	五九頁
足柄下郡	五九頁
吉濱村	五九頁
眞鶴村	六二頁
岩村	六三頁
江ノ浦村	六四頁
根府川村	六四頁
米神村	六五頁
三浦郡	六五頁
浦鄉村	六六頁
西浦村	六七頁

愛甲郡	六八頁
中郡	六八頁
鎌倉郡	六九頁
小阪村	六九頁
鎌倉町	七〇頁
石材ノ成分	七〇頁
石材ノ試験	七二頁
比重	七三頁
氣孔量、重量及吸水量	七四頁
耐壓強	七五頁
耐伸強	八〇頁
凍寒試験	八六頁
凍寒減量	八六頁
凍寒後ノ耐壓強	八八頁

耐火度	九三頁
結章	九四頁
安山岩	九四頁
凝灰岩	九六頁

神奈川縣產建築石材試驗報文

農商務技師 清水省吾

明治四十五年二月技手大橋敏男命ヲ承ケ神奈川縣下建築石材產出地ニ出張シ其現狀ニ就キ調査セリ、茲ニ其結果ト採取標本ニ就キ施行セル試驗ノ結果トヲ報告ス

石材產地ノ現狀

神奈川縣下建築石材ヲ產出スル地方ハ足柄下郡ヲ主トシ同郡中ノ吉濱村、真鶴村及岩村ハ本縣ニ於ケル最モ著名ナル產出地ナリ、其他三浦郡、愛甲郡、中郡及鎌倉郡ニモ少量ノ產出アリ、而シテ足柄下郡ニ產スルモノハ安山岩ニ、他ハ何レモ安山岩質凝灰岩ニ屬ス

足柄下郡

吉濱村

本村ニ於ケル石材産額及價額ハ村役場ノ調査ニ據レハ左ノ如シ

産額	價額	明治
三五〇、〇〇〇切	一四〇、〇〇〇圓	十六年三年
一五〇、〇〇〇切	六〇、〇〇〇圓	八年三年
一五〇、〇〇〇切	六〇、〇〇〇圓	九年三年
一五〇、〇〇〇切	六〇、〇〇〇圓	一年四年
一五〇、〇〇〇切	六〇、〇〇〇圓	二年四年
一二〇、〇〇〇切	四八、〇〇〇圓	三年四年
一四四、〇〇〇切	五七、六〇〇圓	四年四年

採石場ハ白石、本、兔澤、櫻郷等ノ丁場ヲ主トス、内白石丁場最モ大ナリ
 白石丁場一名白丁場ハ奥丁場及前丁場ノ二ヶ處ヨリ成リ共ニ字鍛
 冶屋ニアリ、奥丁場ハ岩本幸八ノ所有ニ屬シ面積約二町步アリ、其採石
 ハ古ク舊幕時代ヨリ行ハレ當時ハ江戸ニ於ケル石材ノ主要供給地タ
 ル觀アリシモ舊日本鐵道海岸線ノ開通以來茨城縣産花崗岩石材輸入
 ノ爲メ其需用次第ニ減セリ、加之本丁場ハ採石漸ク困難トナリ工費著
 シク増大セリ、從テ産額ハ明治十五六年頃ヨリ同二十九年頃迄ハ平均
 一ヶ年約二萬四千切ナリシモ現時ハ僅ニ一萬二千切内外ニ過キサレ
 ニ至レリ、採石費ハ一切ニ付十七錢乃至二十錢ニシテ一人一日八切乃

至十切ヲ採取ス、石材ハ牛車ニヨリ鍛冶屋ヲ經テ海岸ニ運搬ス、其間約十五町アリ、運賃ハ海岸迄一切ニ付六錢、海岸ヨリ東京迄同十二錢、價格ハ東京着五切以下一切ニ付七十錢、五切以上同八十錢ナリ

前丁場ハ榎本吉太郎ノ所有ニ屬シ奥丁場ト同時ニ開場セルモノナリト云フ、兩丁場相隣接ス、面積約五町步アリテ一ケ年二萬五千切ヲ採取ス、本石材ハ奥丁場産ト共ニ近クハ東宮御所、東京帝國大學、日本銀行、正金銀行、高輪岩崎邸ノ建築ニ使用セラレタリ

本丁場　ハ七八年前ヨリ小澤辨次郎ノ經營セル所ニシテ面積約四百五十坪アリ、明治四十五年二月迄ハ横濱稅關工所用ノ爲メ盛ニ採石セラレタルモ目下ノ産額一ケ年約五千切ニ過キス、採取セル石材ハ牛車ニヨリ海岸ニ運搬ス、此間十五町ニシテ其運賃ハ一切ニ付五錢五厘、海岸ヨリ東京或ハ横濱迄同十二錢、價格ハ東京着一切ニ付四十五錢乃至五十錢ナリ、而シテ石材ハ新小松石ノ名稱ノ下ニ販賣セラル

兔澤　ニハ丁場數ケ處アリ、其大ナルモノハ一ケ年約三千切ヲ産シ總

計一萬五千乃至二萬切ノ產出アリ、運賃ハ海岸迄一切ニ付五錢乃至六錢五厘、價格ハ丁場渡シ同五十五錢乃至六十錢ナリ、而シテ石材ハ小松石ノ名稱ノ下ニ販賣セラレ

櫻郷丁場　ハ幕山ノ麓ニアリ、一ケ年約一萬切ヲ產ス、石材ハ耐火性ニ富メルヲ以テ釜石ト稱シ本地方ニ於テ多ク倉庫、竈等ノ築造ニ使用セラレ

眞鶴村

本村ニ於ケル石材產出地ハ眞鶴ヶ崎半島ヲ主トシ其沿岸ニ採石場約三十ヶ處アリ、南岸ニアルモノヲ「ミチナシ」丁場、北岸ニアルモノヲ琴浦丁場ト稱ス、是等ハ凡テ舊幕時代ニ開發セラレタルモノニシテ目下ノ產額一ケ年割栗三千坪、間地石四萬個、角石三萬切内外ナリ、其東京迄ノ運賃ハ一切ニ付十三錢、價格ハ丁場渡シ同四十五錢乃至五十錢ナリ

本村ニ於ケル明治四十四年中ノ石材產額ハ三村組合村役場ノ調査ニ據レハ岩村及福浦村ノ分ト合シ四十九萬七千四百四十三切、價額十九

萬二千二百六十四圓ニシテ此内眞鶴村ハ四割五分、岩村ハ五割、福浦村ハ五分ヲ産スト云フ

岩 村

本村ニ産スル石材ハ質ノ粗密ニヨリ新小松石及本小松石ノ名稱アリ、前者ハ澤、澤尻等ノ丁場ニ、後者ハ沼田場、小松原、南、口開等ノ丁場ニ産ス澤丁場 ハ海岸ヲ距ル約三十町ノ所ニアリ、本村採石場中最モ古ク開發セラレタルモノニシテ盛時ニハ一ケ年三萬切餘ヲ産出シタリト云フ、然レトモ次第ニ衰微シ目下ノ産額ハ一ケ年僅ニ五千切内外ニ過キス、採取セル石材ハ牛車ニヨリ海岸ニ運搬ス、其運賃ハ一切ニ付六錢、價格ハ海岸渡シ同五十錢乃至六十錢ナリ

澤尻丁場 ハ字大根ヶ鼻海岸ニアリ、舊幕時代ニ大名ノ盛ニ採石シタル所ナリト云フ、産出スル石材ハ割栗、間地石及角石ノ三種ニシテ、一ケ年ノ産額割栗千七百坪、間地石三萬個、角石二萬個内外ナリ、價格ハ丁場渡シ一切ニ付四十五錢乃至五十五錢ナリ

沼田場 ニハ丁場四ヶ處アリ、何レモ舊幕時代ノ開場ニ係リ海岸ヲ距ル十八町内外ノ所ニアリ、四丁場合シテ一ケ年約八千切ヲ産ス、本石材ハ質堅剛ナルモ色澤一定ノモノヲ得ルニ難キヲ以テ建築材トシテハ寧ロ劣種ニ屬ス、其海岸迄ノ運搬ハ牛車ニヨリ一切ニ付四錢ヲ要ス、海岸ヨリ東京迄ノ運賃ハ同十三錢、價格ハ海岸渡シ同六十錢乃至七十錢ナリ

江ノ浦村

本村ノ石材ハ古クヨリ敷石トシテ盛ニ東京地方ニ輸送セラレタルモ明治三十二年頃ヨリ漸次茨城縣産花崗岩石材ニ壓倒セラレ現時ハ海軍省所轄ニ屬スル採石場以外殆ト採石ヲ營ムモノナキニ至レリ、該採石場ハ明治四十四年陸軍省所轄ヨリ海軍省ニ轉シタルモノニシテ目下捨石(一名ゴロタ石)ヲ採取ス、嘗テ角石ヲ採取シタルニ質甚タ堅キ爲メ多額ノ工費ヲ要シ不經濟ナルヲ以テ爾來之ヲ施行セスト云フ

根府川村

本村ニ於テハ古ク徳川三代將軍時代ヨリ採石セラレタリト云フ、石材ハ根府川石ト稱シ廣ク敷石、紀念碑等ニ使用セラレ、採石場二ヶ處アリ、廣井長十郎ノ所有ニ屬スルモノ最モ好ク人ニ知ラレ日露戰役後諸所ニ紀念碑ノ建設セラレタル當時ハ一ヶ年價額約一萬五千圓ノ石材ヲ採取セルモ爾來甚シク需要ヲ減セリ、價格ハ採石場渡シ直徑五尺内外ノモノ七圓、六尺内外ノモノ十圓、七尺内外ノモノ二十圓、八尺内外ノモノ五十圓、九尺内外ノモノ八十圓、十尺内外ノモノ百圓ニシテ十尺以上ノモノハ一尺ヲ増加スルニ從ヒ五十圓ヲ増加ス、或ハ大ナラサル石材ハ百石目即チ四千貫ニ付五十圓ナリ、而シテ東京迄ノ運賃ハ同四十圓ナリ

米神村

本村ノ石材ハ質根府川石ト同シクシテ用途モ亦紀念碑、敷石等ナリ、採石場一ヶ處アルモ目下休業ス

三浦郡

本郡ニ於ケル主ナル石材産出地ハ浦郷村、西浦村、三崎村、衣笠村、田越村等ニシテ其産額及價額ハ郡役所ノ調査ニ據レハ左ノ如シ

産地	明治四十二年	同四十二年	同四十三年
浦郷村	二〇〇、〇〇〇 ^部	四〇、〇〇〇 ^部	二〇〇、〇〇〇 ^部
西浦村	三〇、〇〇〇	一、八〇〇	三〇、〇〇〇
三崎村	七、五〇〇	九三七	一五、〇〇〇
衣笠村	八〇〇	一六〇	一五〇〇
田越村	—	—	二〇〇〇—三〇〇〇 ^切
			—
			三〇〇
			二、二五〇
			一、八〇〇
			三六、〇〇〇 ^部

浦郷村

採石場ハ字浦郷ノ南西ナル鷹取山ノ頂部ニアリテ其數百ニ餘リ大ナルモノハ面積約六百坪ヲ占ム、斯ノ如キモノ十個アリ、是等ハ何レモ明治初年ノ開場ニ係リ同二十五年ノ交ヨリ漸ク人ニ知ラレ最近七年間ハ毎年合計三十萬切以上ヲ産出セリ、而シテ本石材ハ明治三十年頃

迄ハ粟石ト稱セラレシモ産額ノ増加スルニ從ヒ鷹取石ノ名ヲ冠セラ
ル、ニ至レリ

採取セル石材ハ人車ニヨリ海岸ニ運搬ス、其間約半里ニシテ其運賃ハ
一個ニ付三錢、海岸ヨリ横濱迄ハ三錢三厘、東京迄ハ六錢乃至七錢ナリ、
採石費ハ一個ニ付七錢乃至十錢ニシテ價格ハ横濱着尺三(九寸、八寸、二
尺七寸)二十二錢、尺七(八寸、五寸、二尺七寸)十五錢四厘、正寸尺二(八(一尺二
寸、八寸、二尺七寸)三十三錢、正尺八(一尺、八寸、二尺七寸)三十錢ナリ

西浦村

石材ハ村役場所在地ナル字秋谷ノ東方約二十五六町ノ所ニ産シ採取
セルモノハ皆字佐島ニ運搬ス、故ニ佐島石ノ名アリ、採石場ハ佐島石材
合資組合ノ所有ニ係ルモノ十ヶ處及個人ノ所有ニ屬スルモノ數ヶ處
アリ、内松子丁場ハ明治二十七年頃ノ開場ニ係リ最モ古シ、用途ハ土臺、
石垣、倉庫用等ニシテ嘗テ葉山御用邸、横須賀郵便局、本縣海岸石垣等ニ
使用セラレタリ、而シテ價格ハ丁場渡シ幅八寸五分、厚七寸五分、長二尺

七寸ノモノ十六錢、其運賃ハ佐島迄二錢、佐島ヨリ葉山迄四錢、逗子迄五錢、鎌倉迄五錢五厘、片瀬迄七錢ナリ

愛甲郡

本郡ニ於テハ石材ハ玉川村役場ノ北西約一里ナル淺間山ノ中腹字七澤ニ産シ七澤石ノ名アリ、既ニ元祿時代ニ採取セラレタリト云フ、産出面積甚タ廣ク採石場數十ヶ處アリ、用途ハ橋臺、護岸工所用、墓碑、石臼等ヲ主トシ質均一ナラサルヲ以テ建築用ニハ寧ロ不適當ナリ、需用地ハ本縣内ヲ主トシ時ニ東京、八王子等ニ輸送セラル、コトアルモ其量甚タ僅少ナリ、産額ハ目下一ヶ年平均三萬切内外ナルモ次第ニ増加スル傾向アリト云フ

採取セル石材ハ一二町ヲ急斜面ニ沿ヒテ落下セシメ馬車ニヨリ縣道三里半ヲ距ル平塚驛ニ運搬ス、其運賃ハ一切ニ付十七錢五厘、價格ハ採石場渡シ同三十錢ナリ

中郡

本郡ニ於テハ高部屋村字日向及上粕屋ヨリ採石ス、採石場數十ヶ處アリト雖モ何レモ小ニシテ日向ニ於テ一ヶ年約一萬切、上粕屋ニ於テ約二千切ヲ産スルニ過キス、是等産地ハ愛甲郡七澤ニ接近シ且ツ石質相類似スルヲ以テ本石材モ亦七澤石ノ名稱ノ下ニ販賣セラル

鎌倉郡

本郡ニ於テハ石材ハ、鎌倉町、小阪村及深澤村ニ産シ凡テ鎌倉石ノ稱アリ、明治四十四年ノ産額ハ郡役所ノ調査ニ據レハ二萬四千百切、價額三千四百六十三圓ニシテ内小阪村ハ其約六割、鎌倉町ハ約三割、深澤村ハ約一割ヲ産スト云フ

小阪村

本村ニ於ケル石材産出地ハ字今泉及山ノ内ノ二ヶ處ニシテ其産額及價額ハ村役場ノ調査ニ據レハ左ノ如シ

明治四十二年	同四十二年	同四十三年	同四十四年
一六〇〇〇 <small>切</small>	一六〇〇〇 <small>切</small>	一五〇〇〇 <small>切</small>	一一二五〇 <small>圓</small>
二八八〇 <small>圓</small>	二八八〇 <small>圓</small>	二八八〇 <small>圓</small>	

今泉 ニ採石場五ヶ處アリ、何レモ小ニシテ一ヶ處ノ面積十二坪内外ニ過キス、石材ハ概シテ幅一尺、厚五寸、長三尺ニ採取シ之ヲ馬背ニヨリ大船ニ搬出ス、此間約一里ニシテ其運賃ハ一個ニ付十七錢、價格ハ採石場渡シ同十八錢ナリ

山ノ内 ハ採石甚タ微々タルモノニシテ産額ハ今泉ニ於ケルモノ、約五分ノ一ナリ

鎌倉町

石材ハ二階堂及淨明寺附近ニ産ス、然レトモ二階堂附近ニ産スルモノハ裂罅多キヲ以テ多ク淨明寺附近ヨリ採取ス、採石場十數ヶ處アルモ産額ハ僅ニ八千百切、價額千十三圓(明治四十四年町役場調査)ニ過キサ

ルヲ以テ房州産石材此地ニ輸入セラル

石材ノ成分

本石材ノ性狀及山根技師ノ施行ニ係ル所ノ顯微鏡試驗ノ結果ハ左ノ如シ

産地	種類	性	狀	顯微鏡試驗
吉濱村前丁場	兩山輝石	帶青淡灰色ノ石基ニ黑色ノ輝石及白色ノ長石斑晶ヲ散點ス	石基ハ斜長石、磁鐵鑛及極メテ少量ノ輝石ヨリ成リ「ピロタキシチック」構造ヲ示シ斑晶ハ斜長石、普通輝石及紫蘇輝石ニシテ稀ニ角閃石ヲ含有ス	
同 奥丁場	同	同 上	同 上	同 上
同 本丁場	同	灰色ノ石基ニ白色ノ長石及黑色ノ輝石斑晶ヲ散點ス	石基ハ斜長輝石及磁鐵鑛ヨリ成リ「ピロタキシチック」構造ヲ示シ斑晶ハ斜長石及紫蘇輝石ナリ	
同 櫻郷釜石	安山岩質	石理極メテ粗鬆ニシテ黃褐色ノ地ニ點ス ニ點褐或ハ赤褐色ノ安山岩片ヲ散點ス	斜長石、輝石及多量ノ玻璃質物ヨリ成ル	
岩村 澤丁場	兩山輝石	質稍多孔性ニシテ暗灰色ノ石基ニ白色ノ長石及黑色ノ輝石斑晶ヲ散點ス 淡灰褐色ノ地ニ白色ノ長石及黑色ノ輝石斑晶ヲ點散シ尙數多ノ褐色ノ汚點ヲ有ス	石基ハ斜長石、輝石、磁鐵鑛、燐灰石及玻璃ヨリ成リ玻璃基流晶質構造ヲ示シ斑晶ハ斜長石、普通輝石及紫蘇輝石ナリ 石基ハ斜長石、輝石及磁鐵鑛ヨリ成リ「ピロタキシチック」構造ヲ示シ斑晶ハ斜長石、普通輝石及紫蘇輝石ナリ	
同 澤尻丁場	同	帶褐暗灰色ノ石基ニ白色ノ長石斑晶ヲ散點ス	石基ハ斜長石、輝石、磁鐵鑛及極メテ少量ノ玻璃ヨリ成リ「ピロタキシチック」構造ヲ示シ斑晶ハ斜長石、普通輝石及紫蘇輝石ナリ	
同 沼田場丁場	同	石理極メテ粗鬆ニシテ黃褐色ヲ呈シ類ル浮石質ニ富ム	主トシテ玻璃質物ヨリ成リ斜長石及輝石ノ晶片ヲ含有ス	
浦郷村鷹取石(黃)	安山岩質	石理一様ナラスシテ粗鬆ナル部分ト比較的緻密ナル部分トアリ、稍縞狀ヲ呈シ褐色ニシテ浮石質ニ富ム	斜長石、普通輝石及紫蘇輝石ノ晶片并ニ玻璃質物ヨリ成ル	
同 同 (褐)	同	同	同	
西浦村佐島石	同	石理粗鬆ニシテ帶黃灰色ヲ呈ス	斜長石、普通輝石、紫蘇輝石ノ晶片及多量ノ玻璃質物ヨリ成ル	
玉川村七澤石	安山岩質	質堅實ニシテ暗綠色ノ地ニ黒、灰或ハ褐色安山岩ノ稜片ヲ含有ス	主トシテ玻璃ノ變質セル暗褐色又ハ綠色ノ物質ヨリ成リ斜長石及輝石ヲ含有ス	

小阪村鎌倉石

安山岩質
凝灰岩

石理粗鬆ニシテ褐色ヲ呈シ浮石質
ニ富ム

斜長石、普通輝石及紫蘇輝石ノ晶片并ニ玻璃質
物ヨリ成ル

分析ノ結果ハ左ノ如シ

成分	產地	SiO ₂	礬土 Al ₂ O ₃	第二酸化鐵 Fe ₂ O ₃	第一酸化鐵 FeO	苦土 MgO	石灰 CaO	曹達 Na ₂ O	加里 K ₂ O	水分 H ₂ O	チタン酸 TiO ₂	ゲルコロ NiAl ₂ O ₃	化薄酸 MnO	磷酸 P ₂ O ₅	合計
奧丁場	五〇八	一六〇八	二八四	二八五	二・九	五・六二	三・〇〇	〇・九三	〇・五〇	〇・六八	〇・〇三	〇・二二	〇・一七	100・10	
本丁場	五九六九	二・〇一	二・二九	三・一三	〇・九六	一・六七	四・五六	五・三九	〇・六七	〇・五五	〇・六六	〇・〇五	〇・二二	100・二九	
應取石(黃)	五・二三	一五五五	五・六三	〇・九六	一・六七	四・五六	五・三九	〇・六六	一〇・二二	〇・五三	〇・〇一	〇・〇六	〇・〇四	九九・六〇	

以上ノ化學成分ヨリ亞米利加式岩石分類法ニ從ヒテ算出シタル標準
岩石構成礦物ハ左ニ示スカ如シ

產地	石英	正長石	曹達 長石	灰長石	鋼玉石	紫蘇 輝石	磁鐵鐵 鐵	チタン 鐵	煨灰石	水	合計
奧丁場	二八・四四	五・五六	二五・一五	二六・九七	〇・三一	七・三五	四・一八	一・三七	〇・三一	〇・五〇	100・一四
本丁場	二〇・二二	三・八九	二五・一五	三九・四八	〇・九二	五・〇七	三・二五	一・三七	〇・三一	〇・五五	100・二一

石材ノ試驗

比重

產地	乾燥時ノ重量	水中垂下時ノ重量	比重
吉濱村前丁場	三〇・三四四四 ^五	一八・九七八五 ^五	二・六七〇
同 奥丁場	三〇・二〇三四	一八・八四八〇	二・六六〇
同 本丁場	二九・九五七四	一八・八四〇〇	二・六九五
同 櫻郷釜石	二八・一四七二	一七・九七五〇	二・七六七
岩村澤丁場	三二・一四七九	二〇・一八五五	二・六八七
同 澤尻丁場	二九・一五八六	一八・一二二〇	二・六四二
同 沼田場丁場	二八・六六三七	一七・九九二八	二・六八六
浦郷村鷹取石(黄)	二六・七二三二	一六・三六二八	二・五七九
同 同 (褐)	二三・七二六四	一五・二三二〇	二・七九三
西浦村佐島石	二四・九六六九	一五・八一七七	二・七二九
玉川村七澤石	二七・〇八六四	一七・〇二三〇	二・六九二

氣孔量、重量及吸水量

産地	乾燥時ノ重量	吸水時ノ重量	氣孔百分率	重一立方尺ノ量	吸水百分率
吉濱村前丁場	三〇・三四四四 ^瓦	三二・七三五四 ^瓦	一〇・九一	一七・六五一 ^貫	四・五八
同 奥丁場	三〇・二〇三四	三一・五〇三九	一〇・二八	一七・七〇九	四・三一
同 本丁場	二九・九五七四	三〇・八九四四	七・七七	一八・四四二	三・一三
同 櫻郷釜石	二八・一四七二	三四・一三六六	三七・〇六	一二・九二三	二一・二八
岩村澤丁場	三二・一四七九	三三・九六九四	一三・二一	一七・三〇三	五・六七
同 澤尻丁場	二九・一五八六	三〇・七七八九	一二・八〇	一七・〇九四	五・五六
同 沼田場丁場	二八・六六三七	三〇・四七四四	一四・五一	一七・〇三九	六・三二
浦郷 應取石(黄)	二六・七二三二	三六・九九九四	四九・七九	九・六〇八	三八・四五
同 同 (褐)	二三・七二六四	三〇・七六九四	四五・三三	一一・三三〇	二九・六八
西浦村佐島石	二四・九六六九	三一・四五四四	四一・四九	一一・八四八	二五・九八

耐壓強

玉川村七澤石	二七〇八六四	二八九五九九	一五・七八	一六・八二三	六・九二
小阪村鎌倉石	二五六〇九四	三二二五七二	四一・九八	一一・九九九	二五・九六

産地		目石		破壊シ始ムル壓力		破壊シ終ル壓力即チ耐壓強		横目及縦目	
吉濱村前丁場		大加	サ	壓力計	平方	平方	平方	平方	平均
横	縦	横	縦	ニ付	付	付	付	付	付
二四・五〇	二四・五〇	二四・五〇	二四・五〇	一四、四〇〇	五七六・〇	一七、四〇〇	六九六・〇	六八五・四	五七八・九
二四・〇一	二四・〇一	二四・〇一	二四・〇一	一四、四〇〇	五七六・〇	一七、四〇〇	六九六・〇	六八五・四	五七八・九
二四・五〇	二四・五〇	二四・五〇	二四・五〇	一四、四〇〇	五七六・〇	一七、四〇〇	六九六・〇	六八五・四	五七八・九
二四・〇一	二四・〇一	二四・〇一	二四・〇一	一四、四〇〇	五七六・〇	一七、四〇〇	六九六・〇	六八五・四	五七八・九
二四・五〇	二四・五〇	二四・五〇	二四・五〇	一四、四〇〇	五七六・〇	一七、四〇〇	六九六・〇	六八五・四	五七八・九
二四・〇一	二四・〇一	二四・〇一	二四・〇一	一四、四〇〇	五七六・〇	一七、四〇〇	六九六・〇	六八五・四	五七八・九
二四・五〇	二四・五〇	二四・五〇	二四・五〇	一四、四〇〇	五七六・〇	一七、四〇〇	六九六・〇	六八五・四	五七八・九
二四・〇一	二四・〇一	二四・〇一	二四・〇一	一四、四〇〇	五七六・〇	一七、四〇〇	六九六・〇	六八五・四	五七八・九
二四・五〇	二四・五〇	二四・五〇	二四・五〇	一四、四〇〇	五七六・〇	一七、四〇〇	六九六・〇	六八五・四	五七八・九
二四・〇一	二四・〇一	二四・〇一	二四・〇一	一四、四〇〇	五七六・〇	一七、四〇〇	六九六・〇	六八五・四	五七八・九

同 櫻郷釜石				同 本丁場						同 奥丁場			
		横		縦			横			縦			
二四・五〇	二五・五〇	二五・〇〇	二五・〇〇	二四・五〇	二四・五〇	二四・五〇	二五・五〇	二四・五〇	二五・〇〇	二四・五〇	二四・五〇	二四・〇一	
二七・〇〇	二二・〇〇	二四・〇〇	三・〇〇〇	一二・九〇〇	一六・五〇〇	一三・五〇〇	一五・〇〇〇	一五六〇〇	一〇・五〇〇	一〇・五〇〇	一五・〇〇〇	一二・〇〇〇	
一一〇・二	八二・四	九六・〇	一一〇・〇	五二六・五	六七三・五	五五一・〇	五八八・二	六三六・七	四一・八	四二〇・〇	六一二・二	四九九・八	
		九九・五		五八三・七			五四五・六			四八六・九			
三六・〇〇	三四五〇	三六・〇〇	四二〇〇	一五・九〇〇	一六・五〇〇	一六・八〇〇	一七・七〇〇	一八・〇〇〇	一五・六〇〇	一四・四〇〇	一九・二〇〇	一四・一〇〇	
一四六・九	一三五・三	一四四・〇	一六八・〇	六四九・〇	六七三・五	六八五・七	六九四・一	七三四・七	六一・八	五七六・〇	七八三・七	五八七・三	
		一四九・一		六六九・四			六八〇・二			六一六・五			
一四四・四				六七四・八						六五一・〇			

同 澤尻丁場						岩村澤丁場											
縦			横			縦			横			縦					
二五〇〇	二五〇〇	二五〇〇	二五〇〇	二五〇〇	二五〇〇	二四・五〇	二五〇〇	二五〇〇	二五〇〇	二五〇〇	二五〇〇	二四・五〇	二四〇一				
九三〇〇	一三五〇〇	一〇五〇〇	一四四〇〇	九〇〇〇	一四四〇〇	九〇〇〇	七五〇〇	一二〇〇〇	一五〇〇〇	九〇〇〇	一〇五〇〇	二一〇〇	二四〇〇				
三七二〇	五四〇〇	四二〇〇	五七六〇	三六〇〇	五七六〇	三六七・三	三〇〇〇	四八〇〇	六〇〇〇	三六〇〇	四二〇〇	八五・七	一〇〇〇				
四四四・〇			五〇四・〇			三八二・四			四六〇・〇			九八六					
一二六〇〇	一五〇〇〇	一二〇〇〇	一六二〇〇	一〇五〇〇	一五九〇〇	一一一〇〇	一〇五〇〇	一二九〇〇	一六五〇〇	一〇八〇〇	一一四〇〇	三三〇〇	三三〇〇				
五〇四〇	六〇〇〇	四八〇〇	六四八〇	四二〇〇	六三六〇	四五三・一	四二〇〇	五一六〇	六六〇〇	四三二〇	四五六〇	一三四・七	一三七・四				
五二八・〇			五六八・〇			四六三・〇			五一六・〇			一三九・七					
五四八・〇						四八九・五											

同
沼田場丁場

浦郷
村鷹取石
(黃)

横		縦			横			縦			横		
二四・〇〇	二五・五〇	二四・五〇	二五・〇〇	二四・〇〇	二四・五〇	二四・〇一	二四・〇一	二四・五〇	二四・五〇	二四・〇一	二四・五〇	二五・〇〇	
九八七	一、二一八	一、三五〇	一、三五〇	一、五〇〇	一、三五〇	一、五〇〇	一、八〇〇	一五、〇〇〇	六、〇〇〇	八、四〇〇	九、〇〇〇	一〇、五〇〇	
四一・一	四七・八	五五・一	五四・〇	六二・五	五五・一	六二・五	七五・〇	六二四・七	二四四・九	三四二・九	三七四・八	四二〇・〇	
四五〇		五七・二			六四・二				四〇四・二			三六七・〇	
一、〇〇八	一、二六〇	一、四四〇	一、四四〇	一、六五〇	一、五〇〇	一、九五〇	一、八六〇	一七、一〇〇	一三、二〇〇	一〇、五〇〇	一四、七〇〇	一四、七〇〇	
四二・〇	四九・四	五八・八	五七・六	六八・八	六一・二	八一・二	七七・五	七二・二	五三八・八	四二八・六	六一・二	五八八・〇	
四六・七		六一・七			七三・三				五五九・九			六二四・六	
		六七・五							五九二・三				

玉川村七澤石			西浦村佐島石			同 同 (褐)					
横			縦			横			縦		
二五〇〇	二五〇〇	二五〇〇	二五〇〇	二五〇〇	二五〇〇	二五〇〇	二五〇〇	二五〇〇	二五〇〇	二五〇〇	二五〇〇
一、一五五	一、〇九二	一、一三四	一、二六〇	五二五	四二〇	八四〇	八四〇	九四五	一、〇五〇	一、一三四	一、一五五
四六・二	四三・七	四五・四	五〇・四	二一・九	一六・八	三三・六	三三・六	三七・一	四二・九	四四・〇	四六・二
二二・一八	一一・九七	一一・五五	二九・七	二九・七	二九・七	三四・八	三四・八	三四・一	四四・〇	四四・〇	四六・二
四八・七	四七・九	四六・二	一一・二八	六三〇	五〇四	八八二	八八二	九六六	一一・二六〇	一一・一五五	一一・二一八
四八・七	四七・九	四六・二	五一・二	二六・二	二〇・二	三五・三	三五・三	三七・九	五一・四	四六・二	四八・七
四七・六	四八・五	四八・五	三二・五	三二・五	三二・五	三六・二	三六・二	三六・二	四八・五	四八・五	四七・六
四九七・六						三四・四					

		小阪村鎌倉石					
		縦	横		縦		
二五〇〇	二五〇〇	二四〇一	二四・五〇	二四・五〇	二四・〇一	二四・〇〇	二三・五二
一、〇八〇	一、〇八〇	一、一七〇	一、一一〇	一、〇八〇	一、〇八〇	一、五〇〇〇	七、五〇〇
四三・二	四三・二	四八・〇	四五・三	四四・一	四五・〇	六二五・〇	三一八・九
	四五〇		四四八			四三一・八	
一、一一〇	一、一一〇	一、二〇〇	一、一四〇	一、一一〇	一、一四〇	一六、五〇〇	一〇、五〇〇
四四・四	四四・四	五〇・〇	四六・五	四五・三	四七・五	六八七・五	四四六・四
	四六・三		四六・四			五一六・九	
		四六・四					

耐伸強

吉濱村前丁場		産地		目石	
		横		横斷面積	
六・七五	六・七五	六・七六 ^{平方呎}	秤量	耐伸強	同上ノ平均
四八〇〇	五・八〇〇	五・五五〇	(一平方呎ニ付)	三九・九 ^呎	四三・一 ^呎
三五六	四三・〇	四一・一 ^呎	横目及縦目ニ於ケル耐伸強平均	耐伸強ト耐壓比	一五四
			(一平方呎ニ付)		

同 本丁場					同 奥丁場								
縦		横			縦		横			縦			
六・二四	六・四八	六・四八	五・九八	七・〇二	五・五二	五・七五	六・七六	六・〇〇	六・〇〇	五・七五	八・六四	六・五〇	六・二五
四・七〇〇	五・七〇〇	四・〇五〇	五・一〇〇	六・〇〇〇	三・七〇〇	四・一〇〇	五・一五〇	三・六五〇	四・五〇〇	三・七〇〇	七・七五〇	六・二五〇	五・七〇〇
三・七七	四・四〇	三・一三	四・二・六	四・二・七	三・七一	三・二・二	三・八・一	三・〇・四	三・七・五	三・二・二	四・四・八	四・八・一	四・五・六
四・一〇			三・八・九			三・五・八			三・三・四			四・六・二	
		四・〇・〇						三・四・六					
一・六・三			一・七・五			一・七・二			二・〇・五			一・一・七	

岩村澤丁場						同 櫻郷釜石							
縦			横			縦			横				
八・四〇	六・二五	七・二八	六・五〇	六・二四	八・一〇	六・二五	五・七五	六・二五	六・〇〇	五・九八	六・五〇	六・七六	六・五〇
五・二〇〇	七・四〇〇	六・〇五〇	六・八五〇	三・七五〇	六・二五〇	五・二五〇	二・五〇〇	三・五〇〇	二・五五〇	二・二五〇	二・三五〇	一・七五〇	五・三五〇
三・一〇	五九・二	四一・六	五二・七	三〇・〇	三八・六	四二・〇	二一・七	二八・〇	二一・三	一八・八	一八・一	一二・九	四一・二
		五一・二			三六・九			二三・七		一六・六			
			四四・一						二〇・三				
		九・〇			一四・〇			五・九		九・〇			

浦郷村鷹取石
(黄)

同 沼田場丁場

同 澤尻丁場

横			縦			横			縦			横		
六・七五	六・五〇	七・〇二	七・五六	七・五六	六・五〇	六・四八	六・七五	六・七五	六・〇〇	六・〇〇	六・〇〇	六・四八	七・五〇	
一・三五〇	一・〇五〇	一・二五〇	五・八〇〇	五・〇五〇	六・三〇〇	四・八〇〇	五・三〇〇	四・二五〇	五・二五〇	五・四〇〇	四・七〇〇	五・〇〇〇	七・五〇〇	
一・〇〇〇	八・一	八・九	三・八・四	三・三・四	四・八・五	三・七・〇	三・九・三	三・一・五	四・三・八	四・五・〇	三・九・二	三・八・六	五・〇・〇	
	九・〇			四・〇・一			三・五・九			四・二・七			三・九・九	
八・七					三・八・〇						四・一・三			
	八・一			一・四・〇			一・七・四			一・二・四			一・四・二	

西浦村佐島石

同
同
(褐)

縦		横			縦			横			縦		
六〇〇	六五〇	六七五	七八三	五九八	六〇〇	六七五	六二五	六五〇	六二五	六二四	六二五	七八〇	七二八
〇四〇〇	〇六〇〇	〇五五〇	〇五〇〇	〇五〇〇	〇三五〇	〇五〇〇	〇七五〇	〇五〇〇	〇七五〇	〇五五〇	一一〇〇	一三〇〇	一一五〇
三・三	四・六	四・一	三・二	四・二	二・九	三・七	六・〇	三・八	六・〇	四・四	八・八	八・三	七・九
三・七		三・八				四・二			四・七			八・三	
	三・八						四・五						
八・八		九・五				一一・五			九・九			七・四	

玉川村七澤石

小阪村鎌倉石

縦			横			縦			横			
六〇〇	五七五	五七五	六二五	六五〇	六〇〇	五七五	六〇〇	五二八	六五〇	六〇〇	六五〇	六二五
〇八五〇	〇七五〇	〇八五〇	〇七五〇	一〇〇〇	〇七〇〇	七三〇〇	五二〇〇	七二五〇	五六五〇	七三〇〇	四七〇〇	〇四〇〇
七一	六五	七四	六〇	七七	五八	六三五	四三三	六七七	五一二	六〇八	三六二	三二
	七〇			六五			五八二			四九四		
			六八					五三八				
	六六			七一				八九				九七

凍寒試驗

凍寒減量

產地	乾燥時ノ重量	凍寒後ノ重量	減量百分率	同上ノ平均
吉濱村前丁場	三〇・三三五二	三〇・三二四五	〇・〇三五	〇・〇三六
	三〇・三三四四 ^瓦	三〇・三三三五 ^瓦	〇・〇三六	
同 奧丁場	三〇・二〇三四	三〇・二〇〇〇	〇・〇一一	〇・〇二五
	三〇・二〇四〇	三〇・一九二二	〇・〇三九	
同 本丁場	二九・九五七四	二九・九五一一	〇・〇二一	〇・〇一八
	二九・二五七五	二九・二五三〇	〇・〇一五	
同 櫻郷釜石	二八・一四七二	二八・一三〇九	〇・〇五八	〇・〇五五
	二六・二六四一	二六・二五〇五	〇・〇五二	
岩村澤丁場	三二・一四七九	三二・一四〇〇	〇・〇二五	〇・〇三七
	二九・四五〇一	二九・四三五九	〇・〇四八	

同 澤尻丁場	二九・一五八六	二九・一四五八	〇・〇四四	〇・〇四七
	二九・二二〇一	二九・二〇五七	〇・〇四九	
同 沼田場丁場	二八・六六三七	二八・六五六一	〇・〇二七	〇・〇二六
	三〇・一六一〇	三〇・一五三九	〇・〇二四	
浦郷村鷹取石 (黄)	二六・七二三三	二六・六二〇四	〇・三八五	〇・三九八
	二四・一四二五	二四・〇四三三	〇・四一一	
同 同(褐)	二三・七二六四	二三・三七三〇	一・四八九	一・三三六
	二六・七七一〇	二六・四五四五	一・一八二	
西浦村佐島石	二四・九六六九	二三・九四四七	四・〇九四	七・二六七
	二七・六五六五	二四・七六九五	一・〇四三九	
玉川村七澤石	二七・〇八六四	二七・〇七二八	〇・〇五〇	〇・〇五七
	二九・二一三五	二九・一九五二	〇・〇六三	
小阪村鎌倉石	二五・六〇九四	二五・二〇九〇	一・五六三	二・二九三
	三一・八一三五	三〇・八五二〇	三・〇二二	

凍寒後ノ耐壓強

同奥丁場		吉濱村前丁場						産地
横		縦			横			目石
二四〇二	二五〇〇	二四・五〇	二四・五〇	二四・〇二	二四・五〇	二四・五〇	加壓面ノ大サ	
九〇〇〇	一〇、五〇〇	一〇、五〇〇	一〇、五〇〇	一〇、五〇〇	七五〇〇	七五〇〇	破壊シ始ムル壓力計ノ指度	
三七七八	四二〇〇	四二八六	四二八六	四三七三	三三八九	三〇六一	平方糎ニ付	
	四二五七	三七四五	三七四五	三五七二			同上ノ平均	
一一、四〇〇	一一、〇〇〇	一〇、五〇〇	一〇、五〇〇	一一、七〇〇	一〇、五〇〇	一一、五〇〇	破壊シ終ル壓力計ノ指度	
四七四八	四八〇〇	四八九八	四八九八	四八七三	四六四四	五二〇二	平方糎ニ付	
	五六六九	四四五六	四四五六	四六二七			同上ノ平均	
四九三二				四五三七			横目及縦目ニ於ケル耐壓強(平方糎ニ付)	
	二六〇〇	一七八				二五〇	凍寒前後ノ耐壓強ノ差ヲ凍寒前ノ耐壓強ニテ除シタル商	
二四二				二二六			同上ノ平均	

同 櫻郷釜石						同 本丁場								
縦			横			縦			横			縦		
二四・五〇	二五・〇〇	二四・五〇	二二・一六	二四・〇二	二四・〇二	二四・〇二	二四・〇二	二四・〇二	二四・五〇	二四・〇二	二四・〇二	二四・五〇	二四・〇二	二四・〇二
一八・〇〇	二二・〇〇	二二・〇〇	二二・四〇	一八・〇〇	二二・四〇	九・〇〇〇	二二・四〇	二二・四〇	一〇・五〇〇	一三・五〇〇	一〇・五〇〇	一〇・五〇〇	一〇・五〇〇	九・〇〇〇
七三・五	八四・〇	八五・七	一一・三四	七五・〇	一〇〇・〇	三七・四八	六二・五〇	七三・四七	四三・七三	五六・二三	四三・七三	四三・八六	七四・九七	三七・四八
	八一・一			九六・一			五七八・二			五八三・二				三九二・七
二七・〇〇	三〇・〇〇	三一・五〇	二四・九〇	二七・〇〇	三三・三〇	一〇・八〇〇	一七・一〇〇	一八・六〇〇	二二・六〇〇	一五・六〇〇	二二・六〇〇	一一・九〇〇	一八・九〇〇	一〇・五〇〇
一一〇・一	一二〇・〇	二二八・六	一一七・七	一一二・五	一三七・四	四四・九八	七二・二五	七五・九・二	五四・八	六四・九七	五四・八	五三・五	七八七・二	四三七・三
	二一九・六			一二三・五			六四〇・五			六五三・九				四七九・五
			一一二・一						六四七・二					
	一四四			一七八				四三		三九				二二・二
														一六・一

			同 澤尻丁場			岩村澤丁場				
横		縦			横		縦		横	
二四〇〇	二四〇二	二三・五二	二三・五二	二四〇一	二三・五二	二四〇〇	二四〇一	二三・五二	二三・〇四	二四〇一
一一三〇〇	一一三〇〇	六、九〇〇	六、〇〇〇	六、九〇〇	八、七〇〇	六、九〇〇	八、四〇〇	八、一〇〇	六、九〇〇	六、〇〇〇
五二・五	四九九八	二九三・四	二五五・一	二八七・四	三六九・九	二八七・五	三四九・九	三四四・四	二九九・五	二六〇・五
四五二七		二七八六			三三五八				二九七四	
一五、〇〇〇	一四、一〇〇	九、〇〇〇	八、一〇〇	八、一〇〇	一〇、一〇〇	八、一〇〇	一〇、五〇〇	九、六〇〇	一〇、五〇〇	一〇、五〇〇
六二・五〇	五八七・三	三八二・六	三四四・四	三三七・四	四三三・七	三三七・五	四三七・三	四〇八・二	三九〇・六	四一六・八
五四七〇		三五四・八				四〇二・八			四三三・五	
					三七八・八			四〇〇・二		
二二四		三三八				二九・一			一六〇	
		三〇九							二二・一	

同 同(楊)		浦郷村鷹取石 (黄)						同沼田場丁場			
		横		縦		横		縦			
二五・五二	二五・五二	二四・〇一	二四・〇一	二四・〇一	二四・〇一	二四・〇〇	二四・〇〇	二五・〇〇	二四・〇一	二四・〇一	二四・五〇
五八八	八四〇	一、二六〇	一、二六〇	一、二六〇	一、二六〇	一、二九〇	一、二六〇	一、三三〇	八、一〇〇	七、五〇〇	八、四〇〇
二五・〇	三五・七	五、二五	五、二五	五、二五	五、二五	五、四	五、六	五、六	三、七四	三、二四	三、二九
	三、二六		五、二五			五、二七				三、四二	
七、四	九、四	一、三〇	一、三〇	一、三五〇	一、三〇	一、三五〇	一、三〇	一、三八〇	一、二〇〇	一、四〇〇	一〇、五〇〇
三〇・四	三九・三	五、五〇	五、五〇	五、六・二	五、三・九	五、六・三	五、三・九	五、五・二	四、九九八	四、九九二	四、二八六
	三、五・〇		五、五・四			五、五・二			五、一九六		
	三、三・九			五、五・三						五、三・三	
			一〇・二			二、四・八				七・二	
	二、五・二										
二、八・八						一、八・二					一〇・〇

玉川村七澤石						西浦村佐島石							
縦			横			縦			横			縦	
二三五二	二四五〇	二四〇〇	二三五二	二四五〇	二四〇〇	二二五六	二〇〇〇	二三〇三	二三五二	二三五二	二二五四	二三五二	二三五六
一〇,五〇〇	九,〇〇〇	九,〇〇〇	六,九〇〇	六,〇〇〇	六,九〇〇	三二五	三二五	五二五	四二〇	四二〇	四二〇	六三〇	七三五
四三七三	三二二四	二五五三	四四六四	三六七三	三七五〇	一四〇	一五八	二二八	一七九	一七九	一八六	二六八	三二六
	三五五〇			三九六二			一七五			一八二			二八二
一四四〇〇	八,四〇〇	八,四〇〇	一一,〇〇〇	一〇,五〇〇	一〇,五〇〇	三三六	三三六	五六七	四六二	四六二	四八三	七二四	八四〇
五九九八	三四九九	三五七四	五二〇二	四八六六	四三七五	一四九	一六八	二四六	一九六	一九六	二二四	三〇四	三七二
	四三五七			四五八八			二六二			二〇二			三三七
		四四七三						二四二					
一五七				四一			一三二		四四二				三二六
		一〇一						二九七					

四二、平均二・六八七ナリ
 氣孔ハ吉濱村櫻郷産最モ多ク百分中三十七・〇六、同本丁場産最モ少ナ
 ク七・七七、平均十五・二二ナリ
 重量ハ吉濱村本丁場産最モ大ニ一立方尺ニ付十八貫・四四二、同櫻郷産
 最モ小ニ十二貫・九二三、平均十六貫・八八〇ナリ
 耐壓強ハ凍寒前後共ニ吉濱村本丁場産最モ大ニ、同櫻郷産最モ小ナリ、
 本丁場産ハ凍寒前ニ於テ一平方糶ニ付六百七十四畝・八、凍寒後ニ於テ
 六百四十七畝・二、櫻郷産ハ凍寒前ニ於テ百四十四畝・四、凍寒後ニ於テ百
 二十一畝・一ヲ示シ凍寒前ニ於ケル平均ハ一平方糶ニ付五百二十五畝・
 六、凍寒後ニ於ケル平均ハ四百三十六畝・八ナリ
 耐伸強ハ岩村澤丁場産最モ大ニ一平方糶ニ付四十四畝・一、吉濱村櫻郷
 産最モ小ニ二十畝・二、平均三十七畝・三ナリ
 凍寒減量ハ吉濱村櫻郷産最モ大ニ百分中〇・〇五五、同本丁場産最モ小
 ニ〇・〇一八、平均〇・〇三五ナリ

耐火度ハ何レモ大ニシテ攝氏千二百十度ノ溫度ニ遭遇シ破壊セス
 是等ノ内比重、氣孔量、耐壓強、耐伸強及凍寒減量ノ關係ハ附圖ニ曲線ヲ
 以テ之ヲ示セリ

凝灰岩

採取セル標本五種ニ就キ施行セル試験ノ結果ハ之ヲ一括スレハ左ノ
 如シ

比重ハ浦鄉村產鷹取石(褐)最モ大ニ二・七九三、同同(黃)最モ小ニ二・五七九、
 平均二・七一六ナリ

氣孔ハ浦鄉村產鷹取石(黃)最モ多ク百分中四十九・七九、玉川村產最モ少
 ナク十五・七八、平均三八・八七ナリ

重量ハ玉川村產最モ大ニ一立方尺ニ付十六貫・八二三、浦鄉村產鷹取石
 (黃)最モ小ニ九貫・六〇八、平均十二貫・三二二ナリ

耐壓強ハ凍寒前後共ニ玉川村產最モ大ニ、西浦村產最モ小ナリ、玉川村
 產ハ凍寒前ニ於テ一平方糎ニ付四百九十七呎・六、凍寒後ニ於テ四百四

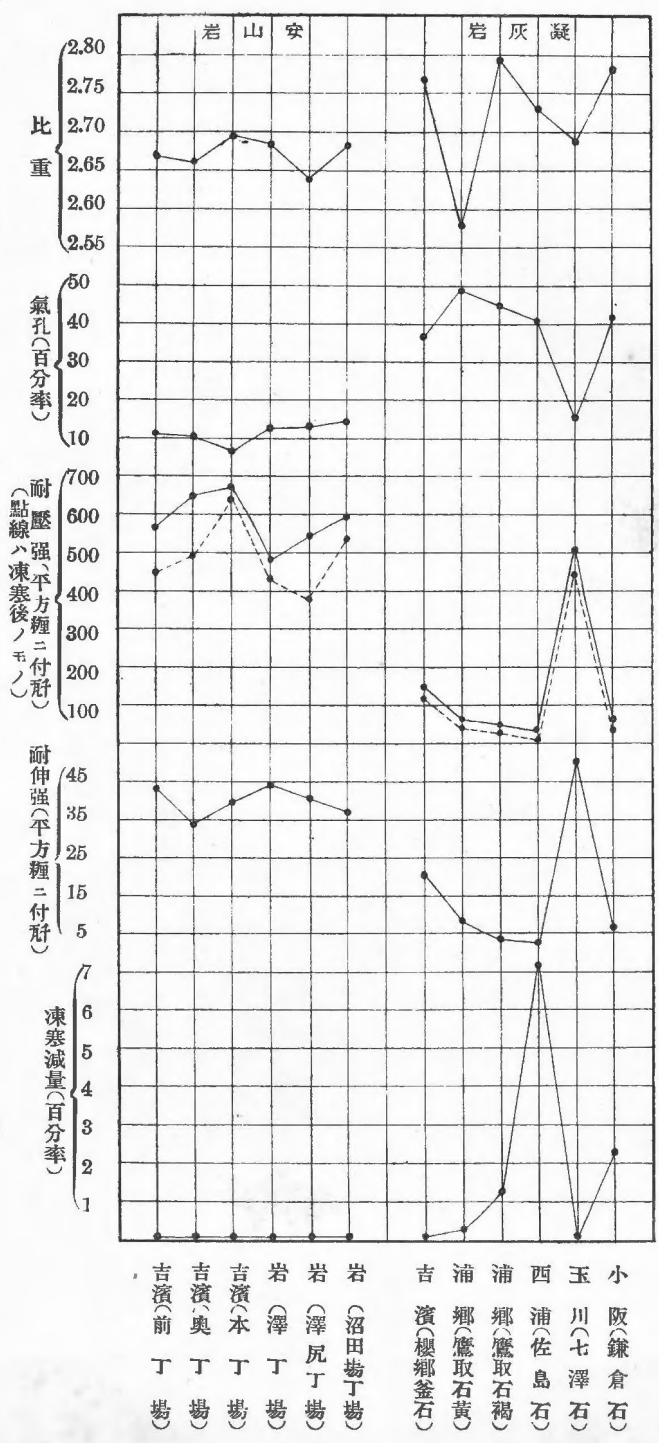
十七軒・三、西浦村産ハ凍寒前ニ於テ三十四軒・四、凍寒後ニ於テ二十四軒・二ヲ示セリ

耐伸強ハ玉川村産最モ大ニ一平方糎ニ付五十三軒・八、西浦村産最モ小ニ三軒・八ナリ

凍寒減量ハ西浦村産最モ大ニ百分中七・二七、玉川村産最モ小ニ〇・〇五七ナリ

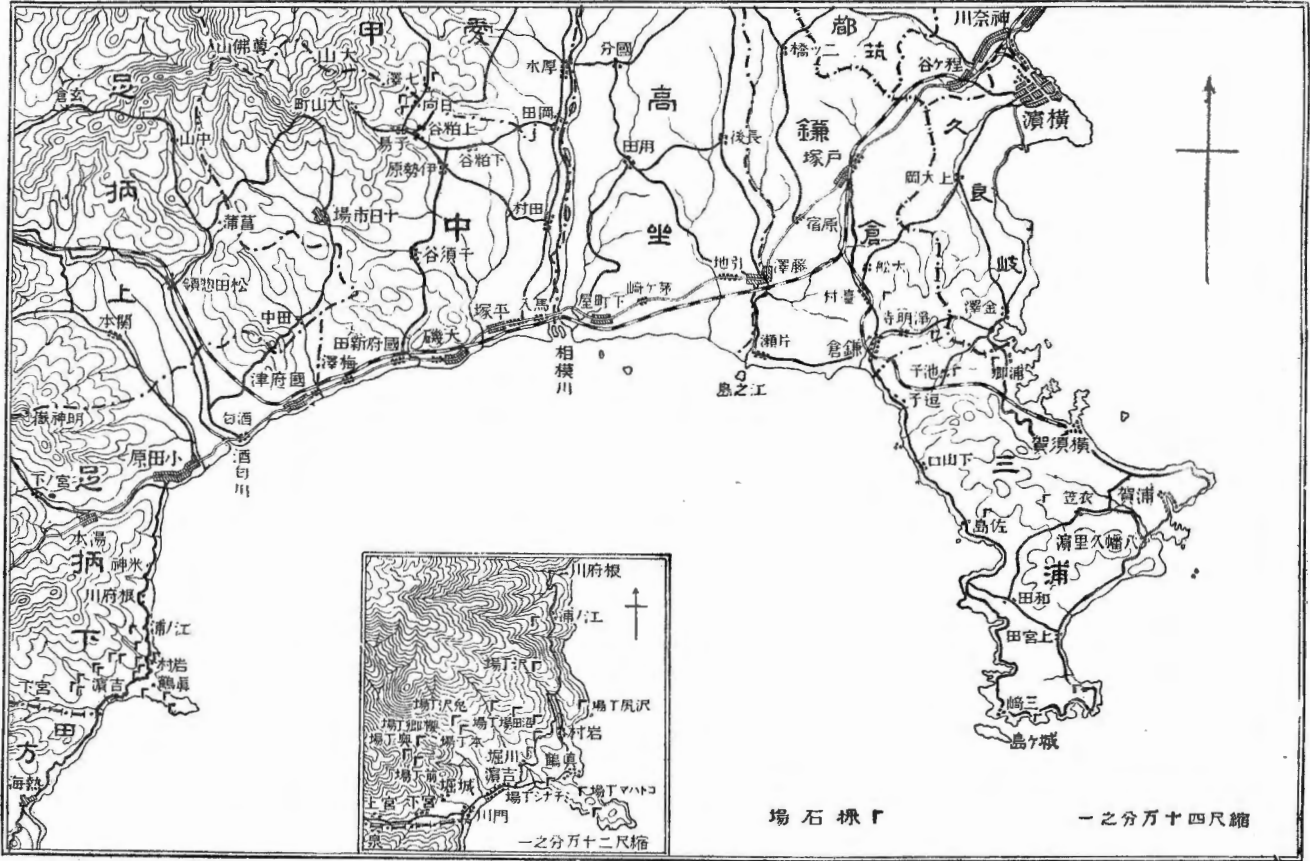
耐火度ハ何レモ大ニシテ攝氏千二百十度ノ溫度ニ遭遇シ破壊セス是等ノ内比重、氣孔量、耐壓強、耐伸強及凍寒減量ノ關係ハ附圖ニ曲線ヲ以テ之ヲ示セリ

神奈川縣産建築石材ノ比重、氣孔率、耐壓強、耐伸強、凍寒減量ヲ表ス曲線



(點線ハ凍寒後ノモノ)

神奈川縣下採石地略圖



採石場

縮尺四萬分之一

大正二年十二月二十七日印刷
大正二年十二月二十八日發行

定價金四十七錢

著作權所有
農 商 務 省

印刷者 田 中 市 之 助
東京市神田區通新石町三番地

印刷所 陽 堂
東京市神田區通新石町三番地
電話(本局九七〇)

發賣所 東 陽 堂
東京市神田區通新石町三番地
合資會社

振替口座東京貳參四參六番