

天然記念物

- 3 -

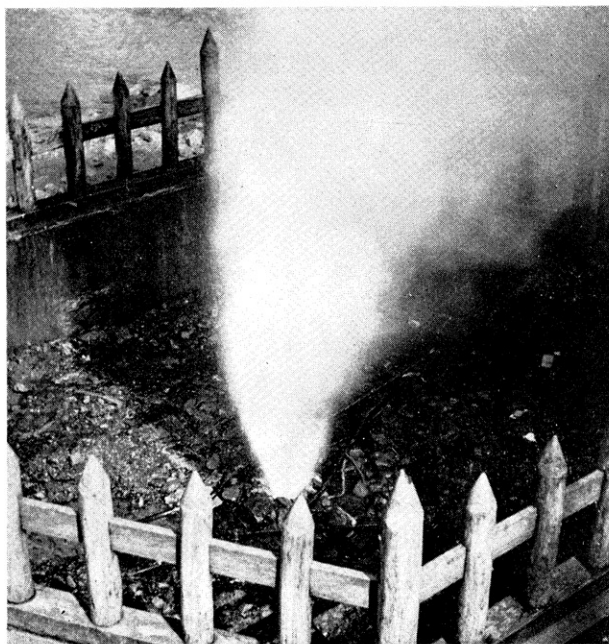
(注) 指定理由

- (1) ……岩石・鉱物および化石の産出状態
- (7) ……岩石の組織
- (8) ……温泉ならびにその沈殿物
- (10) ……冰雪霜の営力による現象
- (11) ……とくに貴重なる岩石・鉱物および化石標本

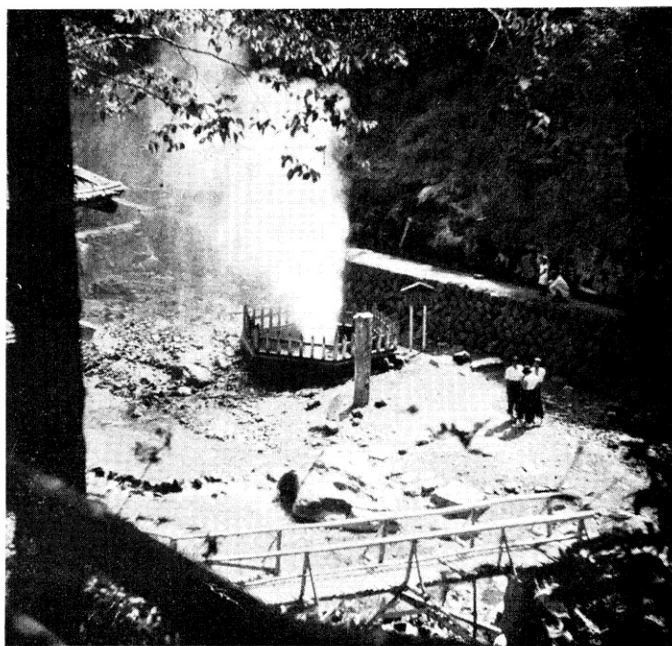
○印は特別天然記念物

2. 温泉現象関係

名称	所在地	指定年月	指定理由	摘要
(噴泉) 渋の地獄谷噴泉	長野県下高井郡山の内町	昭 2. 4	(11)	地中から高温高圧の水蒸気が轟音と共に噴出している噴気露頭としてこの種のものは比較的珍しい
(間歇泉) ○鬼首村雌釜及雄釜間歇温泉	宮城県玉造郡鳴子町	昭 8. 4	(8)	高温の水と水蒸気とを周期的に噴出する温泉 本邦にある数少ない自然の間歇泉の1つで著名なもの
草間村間歇冷泉	岡山県新見市	昭 5. 8	(10)	
(噴泉塔) 噴泉塔	秋田県鹿角郡小坂町	大 13. 12	(7)(8)	比較的高温の温泉噴出口にできるもので 温泉水中の含有成分が析出し 長年月にわたり成長してドーム状となったものはかなり珍しい これらは噴泉塔としては代表的で またその成長の過程を観察できるものである
湯沢噴泉塔	栃木県塩谷郡栗山村	大 11. 3	(8)	
○岩間の噴泉塔群	石川県石川郡尾口村	昭 29. 11	(8)	
(温泉沈殿物) ○夏油温泉の石灰華	岸手県和賀郡和賀町	昭 16. 2	(8)	主として炭酸石灰からできている温泉沈殿物 分布範囲が広いこと 規模の大きいことは 本邦随一である
鯛状珪石及噴泉塔	秋田県雄勝郡雄勝町	大 13. 12	(7)(8)	
中房温泉の膠状珪酸及珪華	長野県南安曇郡穂高町	昭 3. 10	(7)(8)	過去の温泉沈殿物である無水珪酸の集合体 その1部分に魚卵状の組織をもつ部分がある
○安曇村噴湯丘及球状石灰岩	長野県南安曇郡安曇村	大 11. 3	(8)	温泉沈殿物の一種である珪華の発生状態を示す
平村噴湯丘及球状石灰岩	長野県大町市	大 11. 10	(1)(7)	球状石灰岩は1つの核の周囲に 球状に炭酸石灰が沈殿してできたもので この場所では石灰華中に多数存在している



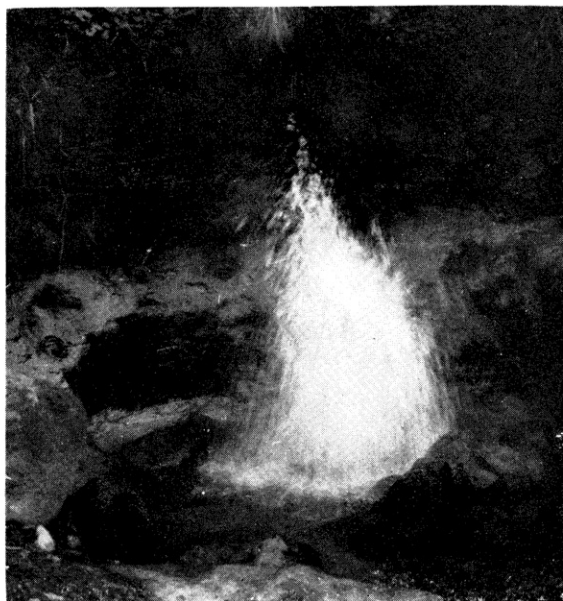
渋の地獄谷噴泉の噴気露頭近景



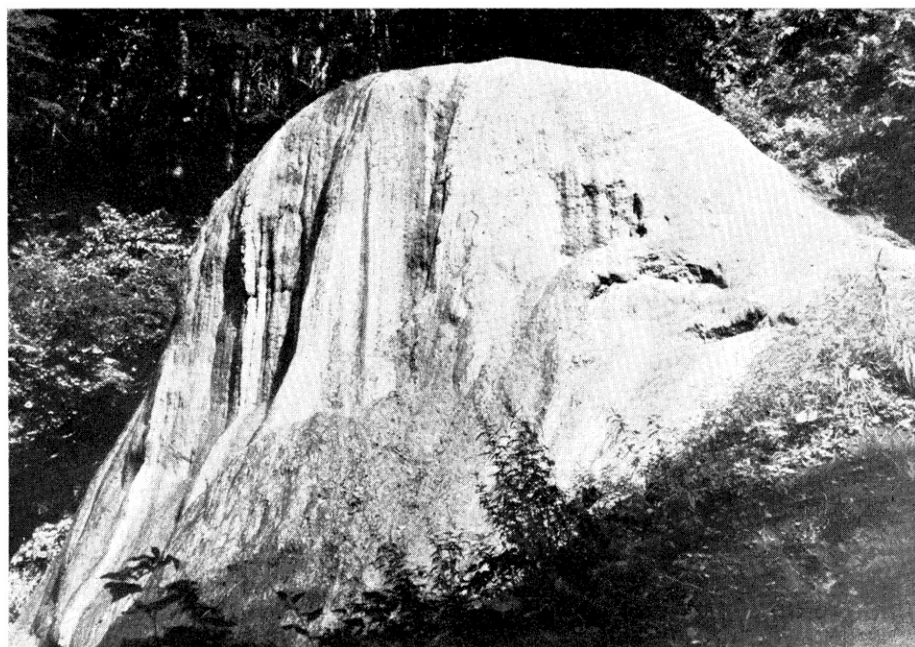
同左の遠景

(長野県下高井郡山の内町)

鬼首の間歌泉 →
〔宮城県玉造郡鳴子町〕



岩間の噴泉塔群 (尾口村提供)
〔石川県石川郡尾口村〕



夏油温泉の石灰華大ドーム (青森営林局提供)
〔岩手県和賀郡和賀町〕

↑

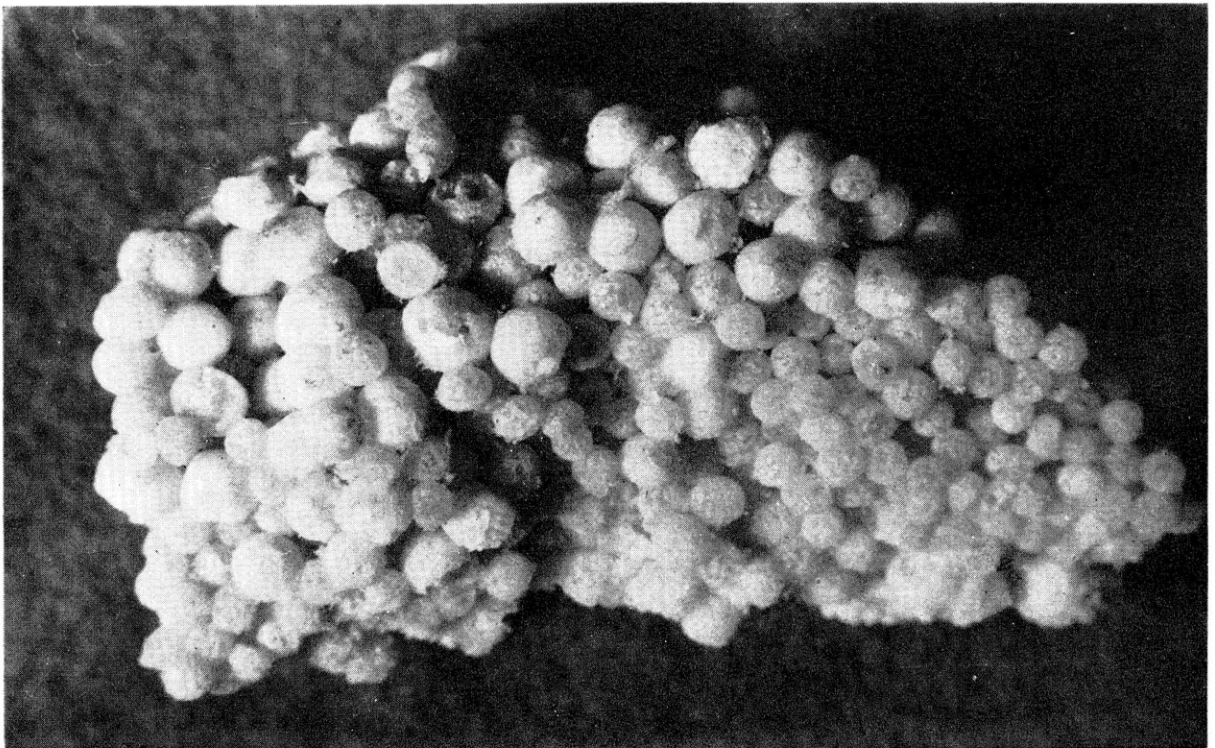
上は間歌泉の噴出状態を示したもの
左 噴出開始時
右 噴出最盛時



← 夏油温泉の石灰華集合体（青森営林局提供）
〔岩手県和賀郡和賀町〕



秋の宮の噴湯丘 この中に鍾状珪石を産する部分がある（秋田営林局提供）
〔秋田県雄勝郡雄勝町〕



秋の宮産鍾状珪石 球体の直径 4~15mm（秋田営林局提供）
〔秋田県雄勝郡雄勝町〕



← 中房温泉の膠状珪酸
〔長野営林局提供〕
〔長野県南安曇郡穂高町〕



中房温泉の珪華 →
〔長野営林局提供〕
〔長野県南安曇郡穂高町〕



平村高瀬溪谷の噴湯丘（これは昭和33年7月の豪雨で滅失した）〔長野営林局提供〕
〔長野県大町市〕